

# THÔNG TIN TÓM TẮT

## TỔNG CÔNG TY CỔ PHẦN PHONG PHÚ

(Giấy chứng nhận ĐKKD số 0301446006 do Sở Kế hoạch và Đầu tư Thành phố Hồ Chí Minh, cấp lần đầu ngày 20/02/2009, đăng ký thay đổi lần thứ 12 ngày 03/02/2015)

### TỔ CHỨC THỰC HIỆN ĐĂNG KÝ



#### TỔNG CÔNG TY CỔ PHẦN PHONG PHÚ

Địa chỉ: 48 Tầng Nhơn Phú, Khu phố 3, Phường Tăng Nhơn Phú B, Quận 9, TP. HCM

Điện thoại: (84-28) 3514 7340 - Fax: (84-28) 37281893

Website: [www.phongphucorp.com](http://www.phongphucorp.com)

### TỔ CHỨC TƯ VẤN



#### CÔNG TY CỔ PHẦN CHỨNG KHOÁN TÂN VIỆT

##### Hội sở:

Địa chỉ: Tầng 6, 79 Lý Thường Kiệt, Phường Cửa Nam, Quận Hoàn Kiếm, Hà Nội

Điện thoại: (84-24) 3728 0921 - Fax: (84-24) 3728 0920

Website: [www.tvsi.com.vn](http://www.tvsi.com.vn)

##### Chi nhánh Hồ Chí Minh:

Địa chỉ: 193 – 203 Trần Hưng Đạo, Quận 1, TP.HCM

Điện thoại: (028) 3838 6868 - Fax: (028) 3920 7542

### PHỤ TRÁCH CÔNG BỐ THÔNG TIN:

Họ tên: Ông Phạm Xuân Trình - Chức vụ: Tổng Giám đốc

Điện thoại: (84-28) 3514 7340 - Fax: (84-28) 37281893


**MỤC LỤC**

<b>I. CÁC KHÁI NIỆM VÀ TỪ NGỮ VIẾT TẮT .....</b>	<b>3</b>
<b>II. TÌNH HÌNH VÀ ĐẶC ĐIỂM CỦA TỔ CHỨC ĐĂNG KÝ GIAO DỊCH .....</b>	<b>4</b>
1. Quá trình hình thành và phát triển .....	4
2. Cơ cấu tổ chức Phong Phu Corp.....	7
3. Cơ cấu bộ máy quản lý của Phong Phu Corp .....	8
4. Danh sách cổ đông nắm giữ từ trên 5% vốn cổ phần của Phong Phu Corp; Danh sách cổ đông sáng lập và tỉ lệ cổ phần nắm giữ; Cơ cấu cổ đông .....	16
5. Danh sách những công ty mẹ và công ty con của tổ chức đăng ký giao dịch, những công ty mà tổ chức đăng ký giao dịch đang nắm giữ quyền kiểm soát hoặc cổ phần chi phối, những công ty nắm quyền kiểm soát hoặc cổ phần chi phối đối với tổ chức đăng ký giao dịch .....	16
6. Hoạt động sản xuất kinh doanh .....	20
7. Báo cáo kết quả hoạt động sản xuất kinh doanh năm 2015, 2016 và Quý 1 năm 2017.....	23
8. Vị thế của Phong Phu Corp so với các doanh nghiệp khác trong cùng ngành.....	24
9. Chính sách đối với người lao động.....	26
10. Chính sách cổ tức.....	28
11. Tình hình tài chính .....	28
12. Tài sản .....	32
13. Kế hoạch lợi nhuận và cổ tức trong 02 năm tiếp theo .....	33
14. Thông tin về những cam kết nhưng chưa thực hiện của Công ty đăng ký giao dịch .....	36
15. Các thông tin, các tranh chấp kiện tụng liên quan tới Phong Phu Corp .....	36
<b>III. QUẢN TRỊ CÔNG TY .....</b>	<b>37</b>
1. Danh sách và sơ yếu lý lịch Hội đồng quản trị .....	37
2. Danh sách và sơ yếu lý lịch Ban kiểm soát.....	42
3. Danh sách và sơ yếu lý lịch Ban Tổng giám đốc, Kế toán trưởng và cán bộ quản lý .....	45
4. Kế hoạch tăng cường quản trị công ty .....	56
<b>IV. PHỤ LỤC .....</b>	<b>57</b>

**I. CÁC KHÁI NIỆM VÀ TỪ NGỮ VIẾT TẮT**

- TPP : Hiệp định Đối tác xuyên Thái Bình Dương  
(Trans-Pacific Partnership)
- CVC : Cheap Value Cotton
- T/C : Teteron/Cotton
- T/R : Teteron/Rayone
- Vải Denim : Một loại vải jean
- KCS : Bộ phận kiểm tra chất lượng sản phẩm
- R&D : Nghiên cứu và phát triển  
(Research and Development)
- Phong Phu Corp, PP : Tổng Công ty Cổ phần Phong Phú  
Corp., Tổng Công ty
- Bộ CN : Bộ Công nghiệp
- Bộ TC : Bộ Tài chính
- Sở KH&ĐT : Sở Kế hoạch và Đầu tư
- UBCKNN : Ủy ban Chứng khoán Nhà nước
- ĐHĐCĐ : Đại hội đồng cổ đông
- HĐQT : Hội đồng quản trị
- CP : Cổ phiếu, cổ phần
- TNHH : Trách nhiệm hữu hạn
- Giấy CNĐKKD : Giấy chứng nhận đăng ký kinh doanh
- BCTC : Báo cáo tài chính
- CBCNV : Cán bộ công nhân viên
- CTCP : Công ty Cổ phần
- Thuế TNDN : Thuế thu nhập doanh nghiệp
- Vinatex : Tập đoàn Dệt may Việt Nam

**II. TÌNH HÌNH VÀ ĐẶC ĐIỂM CỦA TỔ CHỨC ĐĂNG KÝ GIAO DỊCH****1. Quá trình hình thành và phát triển****1.1. Giới thiệu về Tổng Công ty**

- Tên tiếng Việt : TỔNG CÔNG TY CỔ PHẦN PHONG PHÚ
- Tên tiếng Anh : PHONG PHU CORPORATION
- Tên viết tắt : PHONG PHU CORP.
- Logo Công ty : 
- Trụ sở chính : 48 Tầng Nhon Phú, Khu phố 3, Phường Tăng Nhơn Phú B, Quận 9, TP. HCM.
- Điện thoại : (84-28) 3514 7340 - Fax: (84-28) 37281893
- Website : [www.phongphucorp.com](http://www.phongphucorp.com)
- Email : [info@phongphucorp.com](mailto:info@phongphucorp.com)
- Người đại diện theo pháp luật : Phạm Xuân Trình – Tổng Giám đốc
- Vốn điều lệ đăng ký : 733.505.810.000 đồng
- Vốn điều lệ thực góp : 733.505.810.000 đồng
- Ngày trở thành công ty đại chúng: Năm 2012
- Giấy CNĐKKD : Số 0301446006 do Sở Kế hoạch và Đầu tư Thành phố Hồ Chí Minh cấp lần đầu ngày 20/02/2009 (số cũ 4106000339), đăng ký thay đổi lần thứ 12 ngày 03/02/2015.
- Ngành nghề kinh doanh chính (theo Giấy CNĐKKD):
  - Sản xuất sợi; Sản xuất chỉ may, chỉ thêu; Sản xuất vải dệt thoi; Sản xuất hàng may sẵn (trừ trang phục); Bao bì
  - Bán buôn máy móc, thiết bị và phụ tùng máy khác (mua bán máy móc, phụ tùng ngành dệt, may. Kinh doanh thiết bị văn phòng, vật liệu điện, máy móc, thiết bị phục vụ công nghiệp, hệ thống kiểm tra đo lường phục vụ công tác thí nghiệm, môi trường);
  - Dịch vụ nghiên cứu khoa học; chuyển giao công nghệ;
  - May trang phục (trừ trang phục từ da lông thú)
  - Chăn nuôi lợn (không hoạt động tại trụ sở)
  - Bán buôn thiết bị và linh kiện điện tử, viễn thông;
  - Bán buôn thực phẩm;
  - Lắp đặt hệ thống xây dựng khác;
  - Giáo dục khác chưa được phân vào đâu;
  - Khai thác đá, cát, sỏi, đất sét;
  - Bán buôn chuyên doanh khác chưa được phân vào đâu;
  - Bán buôn vải, hàng may sẵn, giày dép;
  - Bán buôn đồ dùng khác cho gia đình;
  - Bán buôn nông, lâm sản nguyên liệu (trừ gỗ, tre, nứa) và động vật sống;
  - Bán buôn máy vi tính, thiết bị ngoại vi và phần mềm;
  - Kinh doanh bất động sản, quyền sử dụng đất thuộc chủ sở hữu, chủ sử dụng hoặc đi thuê;

## BẢN TÓM TẮT THÔNG TIN

- Hoạt động kiến trúc sư và tư vấn kỹ thuật có liên quan;
- Đại lý du lịch;
- Dịch vụ lưu trú ngắn ngày;
- Sản xuất, truyền tải và phân phối điện;
- Bán buôn vật liệu, thiết bị lắp đặt khác trong xây dựng;
- Nghiên cứu và phát triển thực nghiệm khoa học tự nhiên và kỹ thuật;
- Nhà hàng và các dịch vụ ăn uống phục vụ lưu động;
- Hoạt động chuyên môn, khoa học và công nghệ khác chưa phân vào đâu;
- Xây dựng nhà các loại
- Giáo dục mầm non
- Giáo dục tiểu học

### 1.2. Thông tin về cổ phiếu đăng ký giao dịch

- |   |   |   |
|---|---|---|
| - Tên chứng khoán   | : | Cổ phiếu Tổng Công ty Cổ phần Phong Phú   |
| - Loại chứng khoán  | : | Cổ phiếu phổ thông  |
| - Mã cổ phiếu   | : | PPH   |
| - Mệnh giá  | : | 10.000 đồng/cổ phiếu  |
| - Số lượng cổ phiếu đăng ký giao dịch   | : | 73.350.581 cổ phiếu   |
| - Tỷ lệ số cổ phần đăng ký giao dịch trên tổng số cổ phần đã phát hành        | : | 100%  |
| - Số lượng chứng khoán bị hạn chế chuyển nhượng của Tổ chức Đăng ký giao dịch | : | Không có  |
| - Giới hạn tỷ lệ nắm giữ của Nhà đầu tư nước ngoài                            | : | Tỷ lệ nắm giữ của Nhà đầu tư nước ngoài tuân theo quy định tại Nghị định số 60/2015/NĐ-CP ngày 26/06/2015 của Chính phủ về sửa đổi, bổ sung một số điều của Nghị định số 58/2012/NĐ-CP ngày 20/07/2012 của chính phủ quy định chi tiết và hướng dẫn thi hành một số điều của Luật Chứng khoán và Luật sửa đổi, bổ sung một số điều của Luật Chứng khoán và Thông tư hướng dẫn số 123/2015/TT-BTC ngày 19/08/2015 của Bộ Tài chính.<br>Tại thời điểm chốt danh sách cổ đông ngày 27/06/2017, số lượng cổ phiếu do cổ đông nước ngoài sở hữu là 195.750 CP, chiếm 0,27% vốn điều lệ của Tổng Công ty. |

### 1.3. Quá trình hình thành và phát triển

Trải qua quá trình 53 năm hình thành và phát triển, Tổng Công ty CP Phong Phú trở thành một trong những đơn vị đứng đầu Tập đoàn Dệt May Việt Nam. Để có được thành quả đáng tự hào này, Phong Phu Corp trải qua một lịch sử phát triển và lớn mạnh không ngừng.

Tiền thân của Tổng Công ty CP Phong Phú là Nhà máy Dệt Sicovina - Phong Phú trực thuộc Công ty kỹ nghệ Bông Vải Sợi Việt Nam do Chính quyền Sài Gòn cũ trực tiếp quản lý, được thành lập năm 1964 và chính thức đi vào hoạt động từ năm 1967. Tại thời điểm đó, Sicovina - Phong Phú chỉ có quy mô nhỏ với 03 xưởng sản xuất là Sợi - Dệt - Nhuộm. Sản phẩm chính của nhà máy trước tháng 5/1975 chủ yếu là vải cung cấp cho quân đội và một số ít vải calicot nhuộm đen bán cho các vùng nông thôn.

Sau giải phóng (năm 1975), nhà máy được đổi tên thành Nhà máy Dệt Phong Phú. Nhà nước giao cho CBCNV nhà máy tiếp quản và duy trì sản xuất. Trong những năm 1980, sản phẩm của Nhà máy chủ yếu

là vải bảo hộ lao động và calicot giao cho Liên Xô theo kế hoạch của Nhà nước. Trong giai đoạn từ 1976 - 1985, Nhà máy Dệt Phong Phú luôn là một trong những đơn vị liên tục hoàn thành vượt mức các chỉ tiêu kế hoạch Nhà nước giao, bình quân mỗi năm vượt mức kế hoạch từ 10 - 15%.

Từ năm 1986 đến năm 2002, thực hiện chính sách đổi mới của Đảng và Nhà nước, CBCNV Phong Phú đã chung sức, chung lòng đưa công ty từng bước phát triển đi lên vững chắc, luôn là một trong những đơn vị dẫn đầu ngành dệt may Việt Nam. Đặc biệt từ năm 2003 đến nay, Phong Phú đã có những bước phát triển vượt bậc về mọi mặt (doanh thu, tốc độ tăng trưởng, lợi nhuận, nộp ngân sách, chăm lo đời sống vật chất tinh thần CBCNV...). Trên cơ sở đó, Phong Phú đã từng bước mở rộng liên doanh, liên kết với các đơn vị trong ngành dệt may trên khắp cả nước.

Đầu năm 2006, được sự chấp thuận của lãnh đạo Tập đoàn Dệt May Việt Nam và Bộ Công nghiệp (nay là Bộ Công Thương), Phong Phú đã xây dựng đề án chuyển đổi cơ cấu tổ chức thành Tổng Công ty hoạt động theo mô hình Công ty mẹ - Công ty con. Việc chuyển đổi này đã tạo nên những đột phá mới, tăng khả năng hợp tác khai thác ngoại lực và phát triển vai trò của các đơn vị thành viên.

Để phù hợp với yêu cầu phát triển, quy mô và tình hình thực tế hoạt động của Phong Phú, Thủ tướng Chính phủ đã phê duyệt và cho triển khai thực hiện đề án chuyển đổi cơ cấu tổ chức thành Tổng Công ty. Ngày 11/01/2007, Bộ trưởng Bộ Công nghiệp đã ra quyết định số 06/2007/QĐ-BCN thành lập Tổng Công ty Phong Phú. Việc cải tiến chuyển đổi cơ cấu tổ chức quản lý Tổng Công ty hoạt động theo mô hình Công ty mẹ - Công ty con tạo nên sự liên kết bền chặt, xác định rõ quyền lợi, trách nhiệm về vốn và lợi ích kinh tế giữa công ty mẹ Phong Phú với các công ty con. Qua đó, tăng cường năng lực sản xuất, tiếp thị, cung ứng, nghiên cứu, đào tạo... tạo điều kiện để Phong Phú phát triển thành đơn vị kinh tế mạnh đủ sức cạnh tranh và hội nhập với nền kinh tế trong khu vực và thế giới.

Là một trong những Tổng Công ty hàng đầu của ngành dệt may Việt Nam, Phong Phú luôn đặt mục tiêu thỏa mãn tối đa nhu cầu của khách hàng bằng những dòng sản phẩm đa dạng, thân thiện môi trường.

Trên cơ sở phê duyệt của Thủ tướng Chính phủ tại Quyết định số 1729/QĐ-TTg ngày 29/12/2006 về việc phê duyệt danh sách các Tập đoàn, Tổng Công ty Nhà nước thực hiện cổ phần hóa giai đoạn 2007 - 2010 và Quyết định số 51/QĐ-TĐDMVN ngày 17/01/2008 của Tập đoàn Dệt May Việt Nam về việc cổ phần hóa Tổng Công ty Phong Phú. Ngày 15/01/2009, Tổng Công ty Phong Phú đã hoàn tất quá trình cổ phần hóa, ban hành điều lệ hoạt động, bầu ra hội đồng quản trị và ban kiểm soát. Đổi tên thành Tổng Công ty CP Phong Phú, với vốn điều lệ ban đầu là 500 tỷ đồng. Có thể nói, đây là bước ngoặt lớn trong quá trình phát triển của Phong Phú nói riêng và ngành dệt may Việt Nam nói chung.

Năm 2012, Phong Phu Corp hoàn thành việc phát hành để tăng vốn điều lệ từ 500 tỷ đồng lên 625 tỷ đồng và năm 2013, Phong Phu Corp tiếp tục tăng vốn điều lệ của Công ty từ 625 tỷ đồng lên 656,25 tỷ đồng qua hình thức trả cổ tức bằng cổ phiếu.

Năm 2014, Phong Phu Corp thực hiện sáp nhập 02 Công ty con là Công ty Cổ phần dệt vải Phong Phú và Công ty Cổ phần dệt gia dụng Phong Phú thông qua hình thức phát hành cổ phiếu để hoán đổi với các cổ đông của 02 Công ty. Qua đó, vốn điều lệ Phong Phu Corp tăng lên thành 733,5 tỷ đồng.

Thực hiện phương châm đầu tư chiều sâu, phát triển bền vững “Cho cuộc sống thêm Phong Phú”, Tổng Công ty đang từng bước “Nâng cao tiềm lực kinh tế, gia tăng thương hiệu, mở rộng thị trường, cung ứng các sản phẩm, dịch vụ chất lượng cao đáp ứng tốt nhất nhu cầu khách hàng” với mục tiêu “Trở thành Doanh nghiệp kinh tế hùng mạnh hàng đầu Việt Nam”

**1.4. Quá trình tăng vốn của Tổng Công ty:**

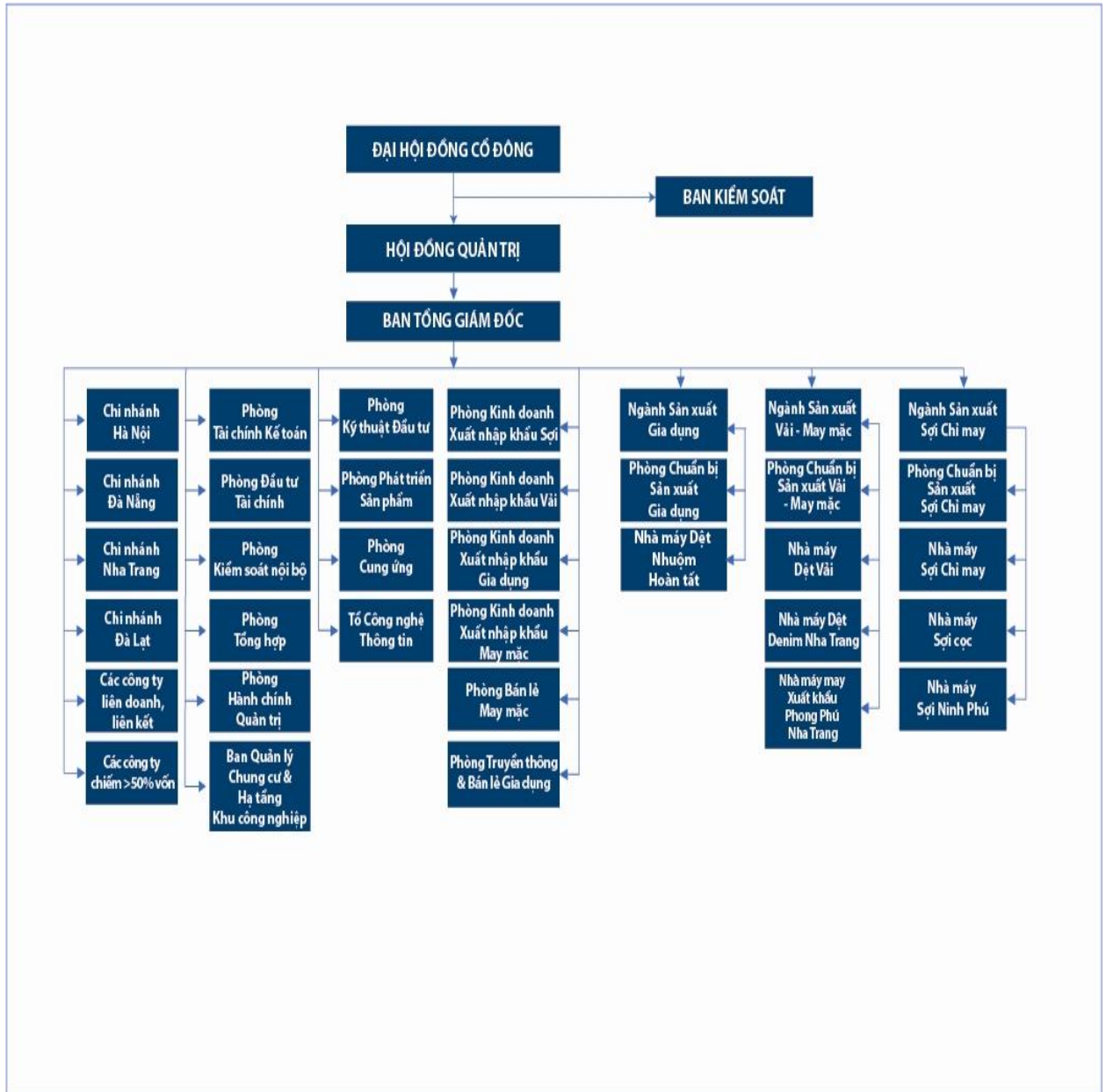
Stt	Thời điểm hoàn thành việc tăng vốn	Giá trị vốn tăng thêm	Vốn điều lệ sau phát hành	Hình thức tăng vốn	Cơ sở pháp lý
1	02/2009	500 tỷ đồng		Cổ phần hóa Doanh nghiệp Nhà nước	Quyết định cổ phần hóa số 51/QĐ-TĐDMVN ngày 17/01/2008 của Tập đoàn Dệt May Việt Nam. Nghị quyết Đại hội đồng cổ đông lần đầu số 135/NQ-ĐHĐCĐ ngày 15/01/2009

Stt	Thời điểm hoàn thành việc tăng vốn	Giá trị vốn tăng thêm	Vốn điều lệ sau phát hành	Hình thức tăng vốn	Cơ sở pháp lý
					Giấy chứng nhận ĐKKD lần đầu số 0301446006 do Sở KH&ĐT Tp.Hồ Chí Minh cấp ngày 20/02/2009
2	06/2012	25 tỷ đồng	<b>525 tỷ đồng</b>	Chia cổ tức bằng cổ phiếu cho cổ đông hiện hữu	Nghị quyết Đại hội đồng cổ đông số 13/NQ-PP ngày 09/4/2012 Ngày 03/05/2012, UBCKNN nhận được đầy đủ hồ sơ phát hành cổ phiếu để trả cổ tức cho cổ đông hiện hữu và được đăng tải trên Website của UBCKNN Giấy chứng nhận ĐKKD lần 3 số 0301446006 do Sở KH&ĐT Tp.Hồ Chí Minh cấp ngày 11/9/2012
3	08/2012	100 tỷ đồng	<b>625 tỷ đồng</b>	Phát hành thêm cổ phiếu cho cổ đông hiện hữu, cổ đông chiến lược	Nghị quyết Đại hội đồng cổ đông số 13/NQ-PP ngày 09/4/2012 Giấy chứng nhận đăng ký chào bán cổ phiếu ra công chúng của UBCKNN số 20/GCN-UBCK ngày 08/6/2012. Giấy chứng nhận ĐKKD lần 3 số 0301446006 do Sở KH&ĐT Tp.Hồ Chí Minh cấp ngày 11/9/2012
4	08/2013	31,25 tỷ đồng	<b>656,25 tỷ đồng</b>	Chia cổ tức bằng cổ phiếu cho cổ đông hiện hữu	Nghị quyết Đại hội đồng cổ đông số 25/NQ-PP ngày 27/4/2013 Công văn số 5526/UBCK-QLPH ngày 30/8/2013 của UBCKNN về việc nhận đầy đủ tài liệu báo cáo phát hành cổ phiếu trả cổ tức. Giấy chứng nhận ĐKKD lần 7 số 0301446006 do Sở KH&ĐT Tp.Hồ Chí Minh cấp ngày 17/9/2013
5	05/2014	78,25 tỷ đồng	<b>733,50 tỷ đồng</b>	Phát hành thêm cổ phiếu để hoán đổi cổ phiếu cho cổ đông của 02 Công ty con là CTCP Dệt Vải Phong Phú và CTCP Dệt Gia dụng Phong Phú nhằm thực hiện theo phương án sáp nhập.	Nghị quyết Đại hội đồng cổ đông số 23/NQ-PP ngày 09/4/2014 Giấy chứng nhận đăng ký phát hành cổ phiếu để hoán đổi số 37/GCN-UBCK ngày 12/5/2014 của Ủy ban Chứng khoán Nhà nước. Giấy chứng nhận ĐKKD lần 9 số 0301446006 do Sở KH&ĐT Tp.Hồ Chí Minh cấp ngày 30/05/2014

Nguồn: Phong Phu Corp

## 2. Cơ cấu tổ chức Phong Phu Corp

### Biểu đồ 1. Cơ cấu tổ chức của Tổng Công ty



### 3. Cơ cấu bộ máy quản lý của Phong Phu Corp

#### 3.1. Đại hội đồng cổ đông

Là cơ quan có thẩm quyền cao nhất của Phong Phu Corp và bao gồm tất cả các cổ đông có quyền biểu quyết, Đại hội cổ đông thường niên họp ít nhất mỗi năm 01 lần, không quá 04 tháng kể từ ngày kết thúc năm tài chính. Đại hội đồng cổ đông thực thi tất cả quyền hạn của Phong Phu Corp nhưng không làm giảm hoặc giới hạn các quyền của Hội đồng quản trị.

#### 3.2. Hội đồng quản trị

Hội đồng quản trị quản lý, chỉ đạo thực hiện các hoạt động kinh doanh và các công việc của Phong Phu Corp trong phạm vi nhiệm vụ của Hội đồng quản trị. Hội đồng quản trị là cơ quan có đầy đủ quyền hạn thực hiện tất cả các quyền nhân danh Phong Phu Corp trừ những vấn đề thuộc thẩm quyền của Đại hội đồng cổ đông.

Hội đồng quản trị có trách nhiệm giám sát Tổng Giám đốc và cán bộ quản lý khác của Tổng Công ty.

Quyền và nghĩa vụ của Hội đồng quản trị do luật pháp và Điều lệ Phong Phu Corp, các quy chế nội bộ của Phong Phu Corp và các nghị quyết của Đại hội đồng cổ đông quy định. Cụ thể, Hội đồng quản trị có những quyền hạn và nhiệm vụ sau:



## BẢN TÓM TẮT THÔNG TIN

- Quyết định kế hoạch phát triển sản xuất kinh doanh, đầu tư và tài chính hàng năm của Phong Phu Corp;
- Xác định các mục tiêu hoạt động trên cơ sở các mục tiêu và chiến lược đã được Đại hội đồng cổ đông thông qua;
- Bổ nhiệm, bãi nhiệm và quyết định mức lương của Tổng Giám đốc;
- Bổ nhiệm và bãi nhiệm các chức danh Phó Tổng Giám đốc, Giám đốc điều hành, Kế toán trưởng, Giám đốc Chi nhánh, Trưởng Văn phòng Đại diện của Phong Phu Corp theo đề nghị của Tổng Giám đốc và quyết định mức lương của họ;
- Quyết định cơ cấu tổ chức của Phong Phu Corp;
- Giải quyết các khiếu nại của Phong Phu Corp đối với cán bộ quản lý cũng như quyết định lựa chọn đại diện của Phong Phu Corp để giải quyết các vấn đề liên quan tới các thủ tục pháp lý đối với cán bộ quản lý đó;
- Đề xuất các loại cổ phiếu có thể phát hành và tổng số cổ phiếu có thể phát hành theo từng loại;
- Đề xuất việc phát hành trái phiếu chuyển đổi và các chứng quyền cho phép người sở hữu mua cổ phiếu theo mức giá định trước;
- Quyết định giá chào bán trái phiếu, cổ phiếu và các chứng khoán chuyển đổi trong trường hợp được Đại hội đồng cổ đông ủy quyền;
- Đề xuất mức cổ tức hàng năm, xác định mức cổ tức tạm thời; tổ chức việc chi trả cổ tức;
- Đề xuất việc tái cơ cấu hoặc giải thể Phong Phu Corp.

### 3.3. Ban kiểm soát

Ban kiểm soát là cơ quan trực thuộc ĐHĐCĐ, do ĐHĐCĐ bầu ra, Ban kiểm soát hoạt động độc lập với HĐQT và bộ máy điều hành của Ban Tổng Giám đốc. Các thành viên của Ban kiểm soát do ĐHĐCĐ bầu và miễn nhiệm, có nhiệm kỳ 05 năm và có thể được bầu lại với số nhiệm kỳ không hạn chế, gồm 3 thành viên.

Ban kiểm soát là tổ chức thay mặt cổ đông thực hiện việc kiểm soát, giám sát mọi hoạt động sản xuất kinh doanh, quản trị và điều hành của Phong Phu Corp. Ban kiểm soát chịu trách nhiệm trước ĐHĐCĐ và pháp luật về những công việc thực hiện theo quyền và trách nhiệm được quy định.

- Kiểm tra tính hợp lý và hợp pháp trong quản lý, điều hành hoạt động kinh doanh, sổ sách kế toán và báo cáo tài chính;
- Được HĐQT tham khảo ý kiến về việc chỉ định và thay đổi đơn vị Kiểm toán, mức phí kiểm toán và các vấn đề khác liên quan đến kế toán và kiểm toán của Phong Phu Corp;
- Thẩm định các BCTC hàng năm, sáu tháng và hàng quý trước khi báo cáo HĐQT. Thẩm định các báo cáo tình hình kinh doanh, đánh giá công tác quản lý của HĐQT. Trình báo cáo thẩm định BCTC, báo cáo tình hình SXKD hàng năm của Phong Phu Corp trước ĐHĐCĐ;
- Xem xét về những vấn đề khó khăn và tồn tại phát hiện từ các kết quả kiểm toán giữa kỳ hoặc cuối kỳ cũng như mọi vấn đề mà đơn vị kiểm toán muốn bàn bạc;
- Thẩm định ý kiến của đơn vị Kiểm toán và ý kiến phản hồi của Ban Điều hành Phong Phu Corp;
- Yêu cầu HĐQT triệu tập ĐHĐCĐ bất thường trong trường hợp xét thấy cần thiết;
- Các quyền khác được quy định tại Điều lệ.

### 3.4. Ban Tổng Giám đốc và Kế toán trưởng

- **Tổng Giám đốc:** Do HĐQT bổ nhiệm, bãi nhiệm, là người đại diện theo pháp luật của Phong Phu Corp, chịu trách nhiệm trước HĐQT, quyết định tất cả các vấn đề liên quan đến hoạt động quản lý, điều hành của Phong Phu Corp. Bổ nhiệm cán bộ ban quản lý dưới quyền và điều hành các hoạt động sản xuất kinh doanh hàng ngày của Phong Phu Corp.

- **Phó Tổng Giám đốc:** Giúp việc cho Tổng Giám đốc, chỉ đạo và thực hiện chức năng tham mưu, quản lý điều hành, giám sát, đôn đốc việc thực hiện các hoạt động chuyên môn theo lĩnh vực công tác được phân công. Trực tiếp chỉ đạo các phòng ban, văn phòng đại diện và các đơn vị trực thuộc triển khai các hoạt động hàng ngày của doanh nghiệp theo sự phân công nhiệm vụ của Tổng Giám đốc. Đề xuất, tham mưu, tư vấn cho Tổng Giám đốc về các hoạt động quản lý, điều hành doanh nghiệp nói chung cũng như công tác quản lý điều hành tại các công ty thành viên, đơn vị trực thuộc.
- **Giám đốc điều hành:** Giúp việc cho Tổng Giám đốc, chỉ đạo và thực hiện chức năng tham mưu, quản lý điều hành, giám sát, đôn đốc việc thực hiện các hoạt động chuyên môn theo lĩnh vực công tác được phân công. Trực tiếp chỉ đạo các phòng ban, văn phòng đại diện và các đơn vị trực thuộc triển khai các hoạt động hàng ngày của doanh nghiệp theo sự phân công nhiệm vụ của Tổng Giám đốc. Đề xuất, tham mưu, tư vấn cho Tổng Giám đốc về các hoạt động quản lý, điều hành doanh nghiệp nói chung cũng như công tác quản lý điều hành tại các công ty thành viên, đơn vị trực thuộc.
- **Kế toán trưởng kiêm Trưởng phòng tài chính kế toán:** Là người được HĐQT bổ nhiệm đứng đầu Phòng tài chính kế toán, người chịu trách nhiệm thực thi, giám sát các hoạt động tài chính kế toán của Phong Phu Corp. Tham mưu, tư vấn, báo cáo Ban lãnh đạo Phong Phu Corp xây dựng các chiến lược đầu tư tài chính, các công tác kế toán, quản lý sử dụng nguồn vốn và quản trị rủi ro tài chính cho doanh nghiệp. Kế toán trưởng là người chỉ đạo, hướng dẫn, kiểm tra, đôn đốc, giám sát các công việc hàng ngày và các nghiệp vụ kế toán của kế toán viên.

### **3.5. Các phòng, Ban trực thuộc**

- **Phòng Hành chính quản trị**
  - Tham mưu, giúp việc cho Tổng Giám đốc trong việc điều phối các hoạt động thuộc lĩnh vực hành chính - quản trị theo chương trình, kế hoạch đã đề ra.
  - Phối hợp với các Phòng/ Ban lập ra chương trình làm việc; theo dõi, kiểm tra và đôn đốc việc thực hiện theo sự chỉ đạo của Tổng Giám đốc.
  - Tổ chức, quản lý công tác văn thư, lưu trữ theo các quy định của nhà nước và Tổng Công ty
  - Chuẩn bị tổ chức và theo dõi công tác lễ tân
  - Tổ chức thực hiện công tác quản trị
  - Kiểm soát chi phí hành chính
  - Thực hiện các nhiệm vụ khác theo sự phân công của Lãnh đạo cấp trên
- **Phòng Tài chính kế toán**
  - Xây dựng các quy trình hoạt động và quản lý tài chính cho toàn bộ hệ thống của Tổng Công ty trình Tổng Giám đốc phê duyệt và triển khai thực hiện.
  - Quản lý toàn bộ tài sản và nguồn vốn của Tổng Công ty về mặt tài chính kế toán. Kiểm soát phòng ngừa rủi ro tài chính. Tính toán, xây dựng các chỉ tiêu, chỉ số tài chính để kiểm soát, bảo đảm duy trì tình hình tài chính lành mạnh cho Tổng công ty.
  - Lập các phương án tài chính để huy động vốn của các tổ chức tài chính tín dụng và chủ động tìm kiếm nguồn vốn với chi phí sử dụng vốn tối ưu nhất nhằm phục vụ cho hoạt động sản xuất - kinh doanh - đầu tư của Tổng Công ty.
  - Lập kế hoạch tài chính, kế hoạch ngân sách; Cân đối, huy động và sử dụng vốn; Quản lý dòng tiền; Theo dõi, phân tích và đánh giá tình hình biến động tài sản, nguồn vốn; Kiểm soát, phân tích, đánh giá, báo cáo hiệu quả hoạt động sản xuất kinh doanh (ngoại trừ hoạt động đầu tư tài chính, đầu tư vốn ra ngoài Tổng Công ty).
  - Thiết lập, hạch toán, quản lý công tác hạch toán kế toán; Giám sát các hoạt động về mặt tài chính kế toán; Tổng hợp, cung cấp thông tin về tình hình tài chính, kinh tế phục vụ công tác hoạch định và điều hành sản xuất kinh doanh.
  - Thực hiện nghĩa vụ thuế và tài chính theo quy định của Tổng Công ty và của pháp luật.

## BẢN TÓM TẮT THÔNG TIN

---

- Phân tích, đánh giá, báo cáo các kết quả thực hiện, tìm ra xu hướng, giải pháp để điều chỉnh kịp thời nhằm đạt hiệu quả hoạt động tối ưu.
  - Thực hiện các nhiệm vụ khác theo sự phân công của Lãnh đạo cấp trên.
- **Phòng Đầu tư tài chính**
- Xúc tiến và phân tích hoạt động đầu tư tài chính, đầu tư vốn ra ngoài Tổng Công ty.
  - Xúc tiến và phân tích các nguồn vốn tài trợ, đề xuất các giải pháp gia tăng hiệu quả sử dụng vốn.
  - Tham gia tính toán, phân tích, thẩm tra hiệu quả tài chính của các dự án đầu tư trong toàn Tổng Công ty.
  - Phân tích, đánh giá, báo cáo các kết quả thực hiện, tìm ra xu hướng, giải pháp để điều chỉnh kịp thời nhằm đạt hiệu quả hoạt động tối ưu.
  - Thực hiện các nhiệm vụ khác theo sự phân công của Lãnh đạo cấp trên.
- **Phòng Tổng hợp;**
- Thực hiện các thủ tục, hồ sơ, pháp lý phục vụ hoạt động sản xuất kinh doanh của Tổng Công ty.
  - Tuyển dụng, cung ứng nhân lực.
  - Quản lý và thực hiện chế độ chính sách cho người lao động
  - Xây dựng và quản lý mối quan hệ lao động.
  - Tổ chức, quản lý hoạt động đội bảo vệ, duy trì an ninh trật tự, PCCC, an toàn lao động, vệ sinh công nghiệp, văn minh công nghiệp.
  - Tổ chức, quản lý hoạt động của trạm y tế, ... phục vụ cho các Công ty, đơn vị hoạt động trong CCN.
  - Tổng hợp, soạn thảo báo cáo tình hình hoạt động sản xuất kinh doanh toàn Tổng Công ty. Đôn đốc các công ty thành viên, các đơn vị nộp các báo cáo sản xuất kinh doanh theo quy định về Tổng Công ty. Tổng hợp và trình duyệt các báo cáo gửi Tập đoàn Dệt May Việt Nam, Sở giao dịch chứng khoán và các Cơ quan hữu quan khác theo quy định. Sắp xếp, kiểm tra, trình hồ sơ chứng từ liên quan trình Hội đồng Quản trị xem xét phê duyệt
  - Phân tích, đánh giá, báo cáo các kết quả thực hiện, tìm ra xu hướng, giải pháp để điều chỉnh kịp thời nhằm đạt hiệu quả hoạt động tối ưu.
  - Thực hiện các nhiệm vụ khác theo sự phân công của Lãnh đạo cấp trên.
- **Phòng Kiểm soát nội bộ**
- Giám sát mọi hoạt động của Tổng Công ty và các Công ty con đảm bảo ở mức độ hợp lý đối với mục đích đạt được của những nội dung: (i) Tính hiệu quả và hiệu năng của quá trình hoạt động; (ii) Mức độ tin cậy của các báo cáo tài chính; (iii) Tính tuân thủ các quy định, chính sách do Tổng Công ty và các Công ty con ban hành; (iv) Tính tuân thủ luật pháp hiện hành.
  - Kiểm tra, thẩm định và đánh giá tính đúng đắn, trung thực của các số liệu tài chính và thông tin đã được công bố liên quan đến tình hình tài chính và hoạt động sản xuất kinh doanh của Tổng Công ty và các Công ty con.
  - Đánh giá tính hiệu lực và hiệu quả của hệ thống kiểm soát nội bộ, qua đó đưa ra nhận xét về tính tuân thủ, an toàn và hiệu quả trong hoạt động sản xuất kinh doanh cũng như những rủi ro tiềm ẩn trong mọi hoạt động của Tổng Công ty và các Công ty con.
  - Thực hiện những hoạt động kiểm soát dưới hai hình thái: kiểm soát phòng ngừa và kiểm soát phát hiện. Kiểm soát phòng ngừa được thể hiện ở việc thiết lập những quy định, chính sách và thủ tục mang tính chuẩn mực; việc phân công trách nhiệm, ủy quyền phê duyệt hợp lý. Kiểm soát phát hiện được thể hiện dưới dạng thực hiện báo cáo đặc biệt, đối chiếu hay kiểm tra định kỳ, đột xuất.

- Dựa vào kết quả kiểm soát, đánh giá và kết luận, đề xuất những giải pháp thích hợp nhằm duy trì và nâng cao hiệu quả kinh doanh, đảm bảo các hoạt động của Tổng Công ty và các Công ty con được an toàn, đúng pháp luật.
  - Phân tích, đánh giá, báo cáo các kết quả thực hiện, tìm ra xu hướng, giải pháp để điều chỉnh kịp thời nhằm đạt hiệu quả hoạt động tối ưu.
- **Phòng Kỹ thuật đầu tư**
- Thực hiện các chương trình đầu tư chiến lược sản phẩm, đầu tư mở rộng và chiều sâu.
  - Nghiên cứu và kiểm soát ứng dụng, sử dụng kỹ thuật công nghệ, máy móc, thiết bị thuộc các ngành sản xuất.
  - Quản lý tài sản cố định của Tổng Công ty: máy móc thiết bị, hạ tầng nhà xưởng thuộc các ngành sản xuất.
  - Quản lý công tác sáng kiến, cải tiến, hợp lý hoá sản xuất trong toàn công ty.
  - Xây dựng, ban hành và quản lý các bộ tiêu chuẩn; bộ mã hàng hóa và sản phẩm; định mức kinh tế kỹ thuật.
  - Công tác năng lượng (hơi bão hoà, năng lượng, điện), nghiên cứu ứng dụng nguồn năng lượng mới.
  - Công tác quản lý môi trường: quản lý hồ sơ, tổ chức vận hành các hệ thống xử lý nước thải; khí thải khai thác nước ngầm và xử lý nước sạch, quản lý rác thải rắn nguy hại.
  - Công tác An Toàn Lao động : quản lý hồ sơ, tổ chức huấn luyện và tái huấn luyện định kỳ về An toàn vệ sinh lao động, phòng chống cháy nổ.
  - Công tác huấn luyện và tổ chức nâng bậc thợ bậc cao hàng năm cho CB-CNV thuộc các ngành sản xuất.
  - Quản lý hồ sơ thiết bị an toàn áp lực, thiết bị đo lường, thiết bị nâng hạ (hơi bão hoà, khí nén, nước, cần, thang nâng chuyển, xe nâng ...) và tổ chức kiểm định theo qui định.
  - Tổng hợp, phân tích, đánh giá, báo cáo các kết quả thực hiện bên trong và bên ngoài.
  - Thực hiện các nhiệm vụ khác theo sự phân công của Lãnh đạo cấp trên.
- **Phòng Phát triển sản phẩm**
- Nghiên cứu đề xuất chiến lược mặt hàng , phát triển các mặt hàng mới thuộc lĩnh vực : Sợi – Dệt-Nhuộm – May.
  - Nghiên cứu và ứng dụng công nghệ , thiết bị mới vào sản xuất các sản phẩm mới.
  - Phân tích, đánh giá, báo cáo các kết quả thực hiện, tìm ra xu hướng, giải pháp để điều chỉnh kịp thời nhằm đạt hiệu quả hoạt động tối ưu.
  - Thực hiện các nhiệm vụ khác theo sự phân công của Lãnh đạo cấp trên.
- **Phòng Cung ứng**
- Quản lý công tác cung ứng hàng hóa, vật tư, dịch vụ theo phân cấp, ủy quyền của Tổng Giám đốc.
  - Xây dựng, duy trì và phát triển hệ thống các nhà cung cấp hàng hóa, vật tư, dịch vụ nhằm đảm bảo kịp thời, đầy đủ số lượng, tiêu chuẩn, chất lượng, và giá cả tối ưu nhất.
  - Kiểm soát công tác kho vận
  - Phân tích, đánh giá, báo cáo các kết quả thực hiện, tìm ra xu hướng, giải pháp để điều chỉnh kịp thời nhằm đạt hiệu quả hoạt động tối ưu.
  - Thực hiện các nhiệm vụ khác theo sự phân công của Lãnh đạo cấp trên.

**- Phòng Kinh doanh XNK Sợi**

- Nghiên cứu thị trường, xác định nhu cầu của khách hàng, định vị sản phẩm trên thị trường, xây dựng và triển khai các hoạt động marketing ... thuộc lĩnh vực kinh doanh, bao gồm cả thị trường nội địa và xuất khẩu.
- Hoạch định chiến lược, lập kế hoạch kinh doanh, tổ chức, thực hiện có hiệu quả theo các chỉ tiêu KPI của Tổng Công ty thuộc lĩnh vực kinh doanh, bao gồm thị trường nội địa và xuất khẩu.
- Xây dựng, duy trì và phát triển hệ thống bán hàng; Tư vấn, giải quyết khiếu nại, quản lý và chăm sóc khách hàng bao gồm cả thị trường nội địa và xuất khẩu.
- Tổ chức bán các phế liệu, phế phẩm... trong quá trình sản xuất kinh doanh Sợi Chỉ may
- Phân tích, đánh giá, báo cáo các kết quả thực hiện, tìm ra xu hướng, giải pháp để điều chỉnh kịp thời nhằm đạt hiệu quả hoạt động tối ưu.
- Thực hiện các nhiệm vụ khác theo sự phân công của Lãnh đạo cấp trên.

**- Phòng Kinh doanh XNK Vải**

- Nghiên cứu thị trường, xác định nhu cầu của khách hàng, định vị sản phẩm trên thị trường, xây dựng và triển khai các hoạt động marketing ... thuộc lĩnh vực kinh doanh, bao gồm cả thị trường nội địa và xuất khẩu.
- Hoạch định chiến lược, lập kế hoạch kinh doanh, tổ chức, thực hiện có hiệu quả theo các chỉ tiêu KPI của Tổng Công ty thuộc lĩnh vực kinh doanh, bao gồm thị trường nội địa và xuất khẩu.
- Xây dựng, duy trì và phát triển hệ thống bán hàng; Tư vấn, giải quyết khiếu nại, quản lý và chăm sóc khách hàng bao gồm cả thị trường nội địa và xuất khẩu.
- Tổ chức bán các phế liệu, phế phẩm... trong quá trình sản xuất kinh doanh Vải.
- Phân tích, đánh giá, báo cáo các kết quả thực hiện, tìm ra xu hướng, giải pháp để điều chỉnh kịp thời nhằm đạt hiệu quả hoạt động tối ưu.
- Thực hiện các nhiệm vụ khác theo sự phân công của Lãnh đạo cấp trên.

**- Phòng Kinh doanh May mặc**

- Nghiên cứu thị trường, xác định nhu cầu của khách hàng, định vị sản phẩm trên thị trường, xây dựng và triển khai các hoạt động marketing ... thuộc lĩnh vực kinh doanh, bao gồm cả thị trường nội địa và xuất khẩu.
- Hoạch định chiến lược, lập kế hoạch kinh doanh, tổ chức, thực hiện có hiệu quả theo mục tiêu kinh doanh của Tổng Công ty thuộc lĩnh vực kinh doanh, bao gồm cả thị trường nội địa và xuất khẩu.
- Xây dựng, duy trì và phát triển hệ thống bán hàng; Tư vấn, giải quyết khiếu nại, quản lý và chăm sóc khách hàng bao gồm cả thị trường nội địa và xuất khẩu.
- Thực hiện nghiệp vụ xuất khẩu, nhập khẩu.
- Tổ chức bán các phế liệu, phế phẩm... trong quá trình sản xuất kinh doanh thuộc lĩnh vực kinh doanh.
- Phân tích, đánh giá, báo cáo các kết quả thực hiện, tìm ra xu hướng, giải pháp để điều chỉnh kịp thời nhằm đạt hiệu quả hoạt động tối ưu.
- Thực hiện các nhiệm vụ khác theo sự phân công của Lãnh đạo cấp trên.

**- Phòng Kinh doanh XNK gia dụng**

- Nghiên cứu thị trường, xác định nhu cầu của khách hàng, định vị sản phẩm trên thị trường, xây dựng và triển khai các hoạt động marketing ... thuộc lĩnh vực kinh doanh, bao gồm cả thị trường nội địa và xuất khẩu.

## **BẢN TÓM TẮT THÔNG TIN**

---

- Hoạch định chiến lược, lập kế hoạch kinh doanh, tổ chức, thực hiện có hiệu quả theo các chỉ tiêu KPI của Tổng Công ty thuộc lĩnh vực kinh doanh, bao gồm thị trường nội địa và xuất khẩu.
  - Xây dựng, duy trì và phát triển hệ thống bán hàng; Tư vấn, giải quyết khiếu nại, quản lý và chăm sóc khách hàng bao gồm cả thị trường nội địa và xuất khẩu.
  - Thực hiện nghiệp vụ xuất nhập khẩu.
  - Tổ chức bán các phế liệu, phế phẩm... trong quá trình sản xuất kinh doanh các mặt hàng Gia dụng
  - Phân tích, đánh giá, báo cáo các kết quả thực hiện, tìm ra xu hướng, giải pháp để điều chỉnh kịp thời nhằm đạt hiệu quả hoạt động tối ưu.
  - Thực hiện các nhiệm vụ khác theo sự phân công của Lãnh đạo cấp trên.
- **Phòng Bán lẻ May Mặc**
- Nghiên cứu thị trường, xác định nhu cầu của khách hàng, định vị sản phẩm trên thị trường, xây dựng và triển khai các hoạt động marketing ... thuộc lĩnh vực kinh doanh.
  - Hoạch định chiến lược, lập kế hoạch kinh doanh, tổ chức thực hiện có hiệu quả theo các chỉ tiêu KPI của Tổng Công ty thuộc lĩnh vực kinh doanh.
  - Xây dựng, duy trì và phát triển hệ thống bán hàng; Tư vấn, giải quyết khiếu nại, quản lý và chăm sóc khách hàng
  - Quản lý hàng hóa, nhập xuất hàng hóa tại kho thành phẩm
  - Phân tích, đánh giá, báo cáo các kết quả thực hiện, tìm ra xu hướng, giải pháp để điều chỉnh kịp thời nhằm đạt hiệu quả hoạt động tối ưu.
  - Thực hiện các nhiệm vụ khác theo sự phân công của Lãnh đạo cấp trên.
- **Phòng Truyền thông và Bán lẻ Gia dụng**
- Nghiên cứu thị trường, xác định nhu cầu của khách hàng, định vị sản phẩm trên thị trường, xây dựng và triển khai các hoạt động marketing ... thuộc lĩnh vực kinh doanh.
  - Hoạch định chiến lược, lập kế hoạch kinh doanh cho các cửa hàng bán lẻ , tổ chức thực hiện có hiệu quả theo các chỉ tiêu KPI của Tổng Công ty thuộc lĩnh vực kinh doanh.
  - Xây dựng, duy trì và phát triển hệ thống bán hàng; Tư vấn, giải quyết khiếu nại, quản lý và chăm sóc khách hàng
  - Quản lý hàng hóa, nhập xuất hàng hóa tại kho Mollis và các cửa hàng bán lẻ.
  - Xây dựng, quản lý và phát triển thương hiệu Tổng Công ty.
  - Truyền thông và quan hệ công chúng (PR).
  - Phân tích, đánh giá, báo cáo các kết quả thực hiện, tìm ra xu hướng, giải pháp để điều chỉnh kịp thời nhằm đạt hiệu quả hoạt động tối ưu.
  - Thực hiện các nhiệm vụ khác theo sự phân công của Lãnh đạo cấp trên.
- **Tổ Công nghệ thông tin**
- Quản lý hệ thống mạng nội bộ, mạng Internet, các phần mềm ứng dụng phục vụ hoạt động sản xuất kinh doanh trong toàn Tổng Công ty.
  - Quản lý hạ tầng kỹ thuật và cơ sở dữ liệu về công nghệ thông tin trong toàn Tổng công ty.
  - Phân tích, đánh giá, báo cáo các kết quả thực hiện, tìm ra xu hướng, giải pháp để điều chỉnh kịp thời nhằm đạt hiệu quả hoạt động tối ưu.
  - Thực hiện các nhiệm vụ khác theo sự phân công của Lãnh đạo cấp trên.

## **BẢN TÓM TẮT THÔNG TIN**

---

- **Ban Quản lý chung cư và hạ tầng Khu công nghiệp**
  - Xúc tiến đầu tư bất động sản.
  - Thủ tục pháp lý dự án.
  - Thiết kế - kỹ thuật.
  - Quản lý thi công, quản lý chất lượng công trình.
  - Tài chính dự án.
  - Tiếp thị và kinh doanh.
  - Phân tích, đánh giá, báo cáo các kết quả thực hiện, tìm ra xu hướng, giải pháp để điều chỉnh kịp thời nhằm đạt hiệu quả hoạt động tối ưu.
  - Thực hiện các nhiệm vụ khác theo sự phân công của Lãnh đạo cấp trên.

### **3.6. Các Ngành sản xuất**

- Ngành sản xuất sợi chỉ may;
- Ngành sản xuất gia dụng;
- Ngành sản xuất Vải- May mặc;

### **3.7. Các Chi nhánh**

- Chi nhánh Hà Nội
- Chi nhánh Đà Nẵng
- Chi nhánh Nha Trang
- Chi nhánh Đà Lạt

### **3.8. Các Công ty con, Công ty liên doanh, liên kết tại thời điểm 31/12/2016**

#### **• Công ty con**

- Công ty Cổ phần Dệt Đông Nam
- Công ty Cổ phần Dệt May Nha Trang
- Công ty Cổ phần Thương mại và Sản xuất Phú Trà
- Công ty TNHH Linen Supply Services
- Công ty CP Dệt may Quảng Phú

#### **• Công ty liên doanh, liên kết**

- Công ty TNHH Coats Phong Phú
- Công ty TNHH Sản xuất Kinh doanh Nguyên liệu Dệt May Việt Nam
- Công ty CP Đầu tư Phát triển Phong Phú
- Công ty CP Đầu tư phát triển nhà và đô thị HUD Sài Gòn
- Công ty CP May Đà Lạt
- Công ty TNHH Xây dựng Phong Đức
- Công ty CP Phát triển nhà Phong Phú Daewon Thủ Đức
- Công ty CP Đầu tư phát triển Phong Phú Lăng Cô
- Công ty CP xúc tiến thương mại và đầu tư Phong Phú

## BẢN TÓM TẮT THÔNG TIN

– Công ty CP Đầu tư Phong Vân

### 4. Danh sách cổ đông nắm giữ từ trên 5% vốn cổ phần của Phong Phu Corp; Danh sách cổ đông sáng lập và tỉ lệ cổ phần nắm giữ; Cơ cấu cổ đông.

#### 4.1. Danh sách cổ đông nắm giữ từ trên 5% vốn cổ phần của Phong Phu Corp

**Bảng 1: Danh sách cổ đông nắm giữ từ trên 5% vốn cổ phần của Phong Phú Corp tại thời điểm 27/06/2017**

Stt	Tên cổ đông	Địa chỉ	Số cổ phần sở hữu	Tỷ lệ sở hữu
1	Tập Đoàn Dệt May Việt Nam	25 Bà Triệu, Quận Hoàn Kiếm, Hà Nội	37.408.796	51,00%
2	Công ty cổ phần Thương mại Đầu tư Bất động sản Dương Trần	636 Xa Lộ Hà Nội, P. Phước Long B, Q.9, TPHCM	7.334.526	10,00%
3	Công ty TNHH Xây dựng Phong Đức	159 Điện Biên Phủ, Phường 15 Quận Bình Thạnh, TP HCM	6.456.071	8,80%
<b>Tổng cộng</b>			<b>51.209.393</b>	<b>69,80%</b>

Nguồn: Phong Phu Corp

#### 4.2. Danh sách cổ đông sáng lập và tỉ lệ cổ phần nắm giữ

Tổng Công ty Cổ phần Phong Phú không có cổ đông sáng lập.

#### 4.3. Cơ cấu cổ đông tại ngày chốt gần nhất trên mức vốn thực góp hiện tại

**Bảng 2: Cơ cấu cổ đông tại thời điểm 27/06/2017**

Stt	Cổ đông	Số lượng cổ đông	Số cổ phần	Tỷ lệ sở hữu
<b>I</b>	<b>Trong nước</b>	<b>1.438</b>	<b>73.154.831</b>	<b>99,73%</b>
1	Tổ chức	19	56.451.997	76,96%
2	Cá nhân	1.419	16.702.834	22,77%
<b>II</b>	<b>Nước ngoài</b>	<b>2</b>	<b>195.750</b>	<b>0,27%</b>
1	Tổ chức	-	-	-
2	Cá nhân	2	195.750	0,27%
<b>III</b>	<b>Cổ phiếu quỹ</b>	<b>-</b>	<b>-</b>	<b>-</b>
<b>Tổng cộng</b>		<b>1.440</b>	<b>73.350.581</b>	<b>100,00%</b>

Nguồn: Phong Phu Corp

### 5. Danh sách những công ty mẹ và công ty con của tổ chức đăng ký giao dịch, những công ty mà tổ chức đăng ký giao dịch đang nắm giữ quyền kiểm soát hoặc cổ phần chi phối, những công ty nắm quyền kiểm soát hoặc cổ phần chi phối đối với tổ chức đăng ký giao dịch

#### 5.1. Công ty mẹ của tổ chức đăng ký giao dịch

<b>Tập đoàn Dệt May Việt Nam (VINATEX)</b>	
Địa chỉ	25 Bà Triệu, Quận Hoàn Kiếm, TP. Hà Nội
Giấy CN ĐKDN	Số 0100100008 cấp ngày 29/01/2015 do Sở Kế hoạch & Đầu tư TP. Hà Nội cấp
Số điện thoại	(84-24).3825.7700



<b>Tập đoàn Dệt May Việt Nam (VINATEX)</b>	
Số Fax	(84-24).3826.2269
Vốn điều lệ	5.000 tỷ đồng
Số lượng cổ phần sở hữu tại Phong Phu Corp	37.408.796 cổ phần
Tỷ lệ sở hữu	51,00%
Hoạt động kinh doanh	Công nghiệp dệt may: Sản xuất kinh doanh các hàng kinh doanh dệt may gồm các chủng loại xơ, sợi, vải, hàng may mặc, dệt kim, chỉ khâu, khăn bông, vải tơ tằm, ... Gia công, sản xuất nông, lâm, thủy hải sản.  Kinh doanh bán lẻ và các sản phẩm dệt may và tiêu dùng khác.

## **5.2. Công ty con của tổ chức đăng ký giao dịch**

<b>5.2.1. Công ty Cổ phần Dệt Đông Nam</b>	
Địa chỉ trụ sở chính	727 Âu Cơ, P. Tân Thành, Q. Tân Phú, TP. HCM
Giấy CN ĐKDN	Số 4103003574, cấp lần đầu ngày 08/07/2005, đăng ký thay đổi lần 06 ngày 18/03/2011 do Sở Kế hoạch & Đầu tư TP.HCM cấp
Số điện thoại	(84-28). 3810.1772
Số Fax	(84-28). 3849.6119
Vốn điều lệ đăng ký	60,37 tỷ đồng
Vốn điều lệ PPH góp	36,82 tỷ đồng
Tỷ lệ lợi ích	60,99%
Tỷ lệ quyền biểu quyết	60,99%
Hoạt động kinh doanh chính	Sản xuất kinh doanh sợi
<b>5.2.2. Công ty Cổ phần Dệt May Nha Trang</b>	
Địa chỉ trụ sở chính	Km 1447 QL 1A, xã Vĩnh Phương, Tp. Nha Trang, Khánh Hòa
Giấy CN ĐKDN	Số 373000219, cấp lần đầu ngày 08/08/2006, đăng ký thay đổi lần 03 ngày 22/12/2009 do Sở Kế hoạch & Đầu tư Khánh Hòa cấp
Số điện thoại	(84-258). 372.7236 – 372.7243
Số Fax	(84-258). 372.7227
Vốn điều lệ đăng ký	185 tỷ đồng
Vốn điều lệ PPH góp	96,14 tỷ đồng
Tỷ lệ lợi ích	51,97%
Tỷ lệ quyền biểu quyết	51,97%
Hoạt động kinh doanh chính	Sản xuất kinh doanh các sản phẩm sợi, dệt, may mặc
<b>5.2.3. Công ty Cổ phần Thương mại và Sản xuất Phú Trà</b>	
Địa chỉ trụ sở chính	Đường số 3, Lô B, KCN Hòa Khánh, TP. Đà Nẵng
Giấy CN ĐKDN	Số 0400659823, cấp lần đầu ngày 09/10/2008 do Sở Kế hoạch & Đầu tư TP.Đà Nẵng
Số điện thoại	(84-236). 373.4992
Số Fax	(84-236). 373.4496
Vốn điều lệ đăng ký	40 tỷ đồng

## BẢN TÓM TẮT THÔNG TIN

Vốn điều lệ PPH góp	23,09 tỷ đồng
Tỷ lệ lợi ích	60,74%
Tỷ lệ quyền biểu quyết	60,74%
Hoạt động kinh doanh chính	Sản xuất vải dệt thoi, nhuộm sợi, nhuộm và hoàn tất vải

### 5.2.4. Công ty TNHH Linen Supply Services

Địa chỉ trụ sở chính	Khu công nghiệp Giang Điền, huyện Trảng Bom, tỉnh Đồng Nai
Giấy CN ĐKDN	Số 472022001118, cấp lần đầu ngày 15/05/2014 do Ban quản lý các Khu Công nghiệp Đồng Nai cấp
Số điện thoại	(84-251). 896.6383
Số Fax	(84-251). 896.6353
Vốn điều lệ đăng ký	31,7 tỷ đồng
Vốn điều lệ PPH góp	19,09 tỷ đồng
Tỷ lệ lợi ích	60%
Tỷ lệ quyền biểu quyết	60%
Hoạt động kinh doanh chính	Giặt ủi công nghiệp

### 5.2.5. Công ty CP Dệt may Quảng Phú

Địa chỉ trụ sở chính	Thôn Hạnh Trí, Xã Quảng Sơn, Huyện Ninh Sơn, tỉnh Ninh Thuận
Giấy CN ĐKDN	Số 4500470547, cấp lần đầu ngày 24/01/2011 do Sở Kế hoạch & Đầu tư tỉnh Ninh Thuận cấp
Số điện thoại	(84-28). 6297.4646
Số Fax	(84-28). 6298.1333
Vốn điều lệ đăng ký	90 tỷ đồng
Vốn điều lệ PPH góp	63,90 tỷ đồng
Tỷ lệ lợi ích	71%
Tỷ lệ quyền biểu quyết	71%
Hoạt động kinh doanh chính	Sản xuất, mua bán bông, xơ, sợi, vải, sản phẩm may mặc

### 5.3. Công ty liên doanh, liên kết

- Công ty liên doanh, liên kết (theo số liệu BCTC 31/12/2016)

#### 1. Công ty TNHH Coats Phong Phú

Địa chỉ	48 Tầng Nhơn Phú, P.Tầng Nhơn Phú B, Q.9, TP.HCM
Số điện thoại	(84-28) 3896 9465
Số Fax	(84-28) 3896 9464
Vốn góp của PPH	85,254 tỷ đồng
Tỷ lệ sở hữu	35,00%
Hoạt động kinh doanh	Chuyên sản xuất chỉ may cao cấp phục vụ cho hàng may mặc và giày da xuất khẩu.

#### 2. Công ty TNHH Sản xuất Kinh doanh Nguyên liệu Dệt May Việt Nam

Địa chỉ trụ sở chính	Lô I 15-16-17, Đường D2, Phường 25, Quận Bình Thạnh, Thành phố Hồ Chí Minh, Việt Nam
Số điện thoại	(84-258). 62737668
Số Fax	(84-258). 39151636

## BẢN TÓM TẮT THÔNG TIN

Vốn góp của PPH	11,262 tỷ đồng
Tỷ lệ sở hữu	24,17%
Hoạt động kinh doanh chính	Bán buôn đồ dùng khác cho gia đình chi tiết: Mua bán nguyên liệu, máy móc thiết bị, phụ tùng ngành dệt may

### 3. Công ty CP Đầu tư Phát triển Phong Phú

Địa chỉ	Tầng 12-2, Toà nhà Gilimex, 24C Phan Đăng Lưu, P.6, Q.Bình Thạnh, TP.HCM
Số điện thoại	(84-28) 3551 5603 - 3551 5623
Số Fax	(84-28) 3551 5806
Vốn góp của PPH	50,000 tỷ đồng
Tỷ lệ sở hữu	26,93%
Hoạt động kinh doanh	Chuyên đầu tư xây dựng, kinh doanh hạ tầng kỹ thuật đô thị và khu công nghiệp, nhà ở, văn phòng...

### 4. Công ty CP Đầu tư phát triển nhà và đô thị HUD Sài Gòn

Địa chỉ	159 Điện Biên Phủ, Bình Thạnh, TP.HCM
Số điện thoại	(84-28) 3514 7068
Số Fax	(84-28) 3514 7088
Vốn góp của PPH	10,000 tỷ đồng
Tỷ lệ sở hữu	20,00%
Hoạt động kinh doanh	Đầu tư, xây dựng, kinh doanh bất động sản

### 5. Công ty CP May Đà Lạt

Địa chỉ	9 Phù Đổng Thiên Vương, P.8, TP.Đà Lạt, Lâm Đồng
Số điện thoại	(84-263) 3823 624
Số Fax	(84-263) 3830 729
Giá trị PPH sở hữu	4,231 tỷ đồng
Tỷ lệ sở hữu	40,00%
Hoạt động kinh doanh	Kinh doanh nông lâm hải sản, nguyên phụ liệu, máy móc thiết bị ngành may, hàng điện tử, xây dựng cơ sở hạ tầng và vận tải xăng dầu.

### 6. Công ty TNHH Xây dựng Phong Đức

Địa chỉ	Số 9/7 đường số 3, Bình Trưng Đông, quận 2, TP.HCM
Số điện thoại	(84-28) 3729 3652
Số Fax	(84-28) 3729 3653
Giá trị PPH sở hữu	12,171 tỷ đồng
Tỷ lệ sở hữu	35,00%
Hoạt động kinh doanh	Sản xuất, mua bán bông, xơ, sợi, chỉ, sản phẩm dệt may. Mua bán vật tư, máy móc thiết bị ngành dệt

### 7. Công ty CP Phát triển nhà Phong Phú Daewon Thủ Đức

## BẢN TÓM TẮT THÔNG TIN

Địa chỉ	378 Minh Khai, phường Vĩnh Tuy, Quận Hai Bà Trưng, TP. Hà Nội
Số điện thoại	(84-24) 39336209
Giá trị PPH sở hữu	125,190 tỷ đồng
Tỷ lệ sở hữu	44,02%
Hoạt động kinh doanh	Kinh doanh dịch vụ, vận chuyển, giao nhận

### 8. Công ty CP Đầu tư phát triển Phong Phú Lăng Cô

Địa chỉ	Thôn Phú Hải 2, xã Lộc Vĩnh, huyện Phú Lộc, Thừa Thiên Huế
Số điện thoại	(84-234) 3898 228
Số Fax	(84-234) 3898 229
Giá trị PPH sở hữu	7,299 tỷ đồng
Tỷ lệ sở hữu	38,42%
Hoạt động kinh doanh	Xây dựng công trình dân dụng, kinh doanh tổng hợp, trồng và chăm sóc rừng, các dịch vụ du lịch, kinh doanh vật liệu xây dựng

### 9. Công ty CP xúc tiến thương mại và đầu tư Phong Phú

Địa chỉ	168B Bùi Thị Xuân, Q.1, TP.HCM
Số điện thoại	(84-8) 5404 2920
Số Fax	(84-8) 5404 2921
Giá trị Phong Phú sở hữu	5,978 tỷ đồng
Tỷ lệ sở hữu	33,16%
Hoạt động kinh doanh	Mua bán sợi, vải, khăn, quần áo, dịch vụ giao nhận, xuất nhập khẩu, phân phối bán lẻ...

### 10. Công ty CP Đầu tư Phong Vân

Địa chỉ	37 Trần Hưng Đạo, Phường 10, Thành phố Đà Lạt, Lâm Đồng
Giá trị Phong Phú sở hữu	18,944 tỷ đồng
Tỷ lệ sở hữu	47,84%
Hoạt động kinh doanh	Xây dựng công trình kỹ thuật dân dụng

## 6. Hoạt động sản xuất kinh doanh

Trong quá trình hình thành và phát triển, Phong Phu Corp luôn nỗ lực không ngừng để khẳng định vị thế của mình trên thị trường thông qua những sản phẩm dịch vụ chất lượng, phong cách phục vụ chuyên nghiệp, từng bước chinh phục thị trường trong và ngoài nước.

Với nền tảng cốt lõi là dệt may, Phong Phu Corp luôn chú trọng xây dựng mối liên kết hợp tác chặt chẽ giữa các thành viên trong Tổng Công ty, đồng thời tăng cường xây dựng mối liên kết hợp tác với các Tập đoàn phân phối, bán lẻ lớn có uy tín trên thế giới nhằm đảm bảo đầu tư đến đâu có khách hàng đến đó.

Thành tích ấy được ghi nhận thông qua những giải thưởng uy tín mà Phong Phu Corp đã đạt được trong thời gian qua.

### 6.1. Hoạt động sản xuất kinh doanh chính của Phong Phu Corp

Dệt may Phong Phú với bề dày kinh nghiệm hơn 53 năm hình thành và phát triển. Hiện nay, may mặc Phong Phú là một chuỗi cung ứng hoàn chỉnh từ sợi - dệt - nhuộm - may với những sản phẩm đa dạng về mẫu mã, chất lượng cao, dịch vụ hoàn hảo đã đáp ứng mọi nhu cầu của khách hàng. Bao gồm: Sợi chỉ may - Vải - Dệt gia dụng - May mặc.

**Sợi chỉ may:**

Sợi Phong Phú hiện có các nhà máy trải dài ở các tỉnh thành như TP.HCM, Ninh Thuận, Khánh Hòa với 8 nhà máy sản xuất có tổng quy mô là 237.000 cọc sợi, trong đó có 219.000 cọc sợi đơn với sản lượng đạt 32.000 tấn/năm, 18.000 cọc sợi se với sản lượng đạt 3.900 tấn/năm. Ngoài những mặt hàng truyền thống, Phong Phu Corp đã chú trọng phát triển một số mặt hàng khác biệt nổi trội mang đến những giá trị cộng thêm cho khách hàng như:

- **Sợi chỉ may:** Sợi chỉ may polyester được sản xuất theo công nghệ và tiêu chuẩn chất lượng khác biệt, cung cấp độc quyền cho khách hàng Coats chuyên dùng sản xuất chỉ may cao cấp.
- **Sợi dệt vải:** Với thành phần đa dạng như 100% cotton, 100% PE, CVC, T/C, T/R dùng cho dệt thoi và dệt kim với những tính năng khác biệt.
  - Sợi Siro: với đặc tính độ không đồng đều và độ xù lông thấp, so với sợi truyền thống; góp phần mang đến cho khách hàng và người dùng sản phẩm may mặc tính mềm mại và mịn màng hơn.
  - Sợi Cotton và Polyester bọc thun: sợi có lõi sợi thun được bao bọc bởi sợi cotton bên ngoài, cung cấp cho khách hàng sản xuất các loại vải; sản phẩm may mặc có tính năng co giãn, đàn hồi cao tạo sự thoải mái trong vận động cho người dùng, đặc biệt là giới trẻ, nhưng vẫn không làm mất đi tính trang trọng của vải dệt thoi.
  - Sợi Cotton bọc Filament: Sợi có cường lực cao, độ không đồng đều và độ xù lông thấp, mang đến cho người dùng các sản phẩm may mặc có độ bền cao và tạo hiệu ứng màu sắc đa dạng nhưng vẫn không làm mất đi tính hút ẩm khô thoáng nhanh của nguyên liệu cotton. Sợi đa chỉ số, đa độ sẵn, đa đoạn phình ngẫu nhiên: mang đến cho khách hàng và người dùng sản phẩm may mặc có nhiều hiệu ứng trang điểm trên mặt vải làm nên sản phẩm khác lạ, độc đáo và riêng biệt mang tính thời trang cao cấp, đặc biệt là trên vải denim và sản phẩm jeans.

Sợi Phong Phú được sản xuất trên dây chuyền công nghệ hiện đại của châu Âu, Mỹ, Nhật Bản... đặc biệt là các dây chuyền kéo sợi tự động được cung cấp bởi các hãng chế tạo danh tiếng trên thế giới và thuộc loại hiện đại nhất trong nước và khu vực, được điều khiển bằng hệ thống robot tự động giúp tăng năng suất cải thiện điều kiện làm việc cho người lao động. Chất lượng sản phẩm luôn được quản lý chặt chẽ bằng các máy móc thiết bị kiểm tra tiên tiến, đáp ứng các thông số tiêu chuẩn kỹ thuật nghiêm ngặt. Đội ngũ nhân viên bán hàng nhiều kinh nghiệm, đáp ứng nhanh nhu cầu của khách hàng với phương châm "Gia tăng giá trị cộng thêm cao hơn cho khách hàng là động lực phát triển cho chính mình". Ngoài thị trường nội địa với các khách hàng truyền thống lâu năm, sản phẩm sợi Phong Phú đã và đang được xuất khẩu sang nhiều nước trên thế giới như Thổ Nhĩ Kỳ, Trung Quốc, Indonesia, Hàn Quốc, Nhật Bản, Singapore, Malaysia, Thái Lan, Ai Cập, Brazil, Colombia... và không ngừng mở rộng các thị trường tiềm năng khác. Với các hiệp định Thương mại Tự do Việt Nam – EU, Hiệp định Thương mại Tự do Việt Nam – Liên minh kinh tế Á - Âu mở ra cơ hội rất lớn cho ngành dệt may Việt Nam. Nhằm tạo sự liên kết chuỗi sản xuất khép kín để tận dụng ưu thế, dự kiến trong giai đoạn 2015 - 2018 ngành Sợi Phong Phú sẽ đầu tư nhiều dự án để tăng năng lực, cụ thể năm 2016 đầu tư 01 dây chuyền kéo sợi 2 - 3 vạn cọc sản xuất sợi 100% cotton chải kỹ, sợi compact; năm 2017 tiếp tục đầu tư 01 dây chuyền kéo sợi 2 - 3 vạn cọc chuyên dùng cho vải dệt kim cao cấp và vải denim ...

**Vải Phong Phú:**

Vải Denim Phong Phú được sản xuất trên dây chuyền khép kín từ sợi - nhuộm - dệt - hoàn tất - vải thành phẩm, sử dụng máy móc thiết bị hiện đại của các nước như: Mỹ, Bỉ, Đức, Ý, Nhật. Dây chuyền sản xuất với công nghệ tiên tiến, hiện đại của Mỹ, Châu Âu bao gồm các máy nhuộm liên tục dạng Ropedye, Sheet dye với hệ thống điều khiển tự động hóa cao, nhuộm được nhiều ánh màu. Các thiết bị hoàn tất vải đa dạng từ: đốt lông, rũ hồ, làm bóng, coating, sanfor... hệ thống phòng thí nghiệm hiện đại bảo đảm chất lượng sản phẩm ổn định cho khách hàng. Hiện nay mỗi năm Phong Phú sản xuất hơn 14 triệu mét. Sản phẩm denim của Phong Phú được kiểm soát nghiêm ngặt về chất lượng và môi trường thông qua hệ thống quản lý ISO 14001 - 2004. Tất cả các khâu, các bộ phận được thực hiện đồng bộ: Khâu nghiên cứu đầu tư các thiết bị, công nghệ mới để tạo ra sản phẩm có năng suất, chất lượng cao. Khâu tìm kiếm mẫu mã đa dạng, màu sắc phong phú, mặt hàng có tính khác biệt và giá trị cao. Khâu tìm kiếm và mở rộng thị trường, phục vụ và chăm sóc khách hàng rất được coi trọng với phương châm "Cam kết mang lại lợi ích và tạo niềm tin cho khách hàng". Khâu phát triển mẫu mã tích cực nghiên cứu xu hướng thời trang, xu hướng tiêu dùng để tiếp tục triển khai các mẫu mã vải jeans độc đáo như: jeans dệt kim, jeans Jacquard, ... Vải luôn bảo đảm chất lượng ổn định để tạo niềm tin cho khách hàng. Các sản phẩm vải denim chủ lực gồm: Vải denim không co giãn: 100% cotton. Vải denim đàn hồi cao: cotton + spandex; cotton + PE + spandex; cotton + tencell/leocell; cotton + visco; cotton + elastane; cotton + Lycra Dual – FX. Vải đa dạng về kiểu dệt cho nhiều mục đích sử dụng, nhiều loại trọng lượng từ 5 Oz-14,5 Oz. Sản phẩm vải có chất lượng cao, độ bền màu cao, độ co ổn định, màu sắc tươi sáng, đặc biệt đa dạng màu sắc sau wash, ngoại

quan vải đẹp, không xù lông, độ co giãn và hồi giãn cao, sản phẩm không có chất độc hại, an toàn cho người sử dụng.

Vải dệt kim Phong Phú được sản xuất theo quy trình khép kín từ công đoạn sợi, dệt, nhuộm đến may hoàn tất; dây chuyền thiết bị hiện đại và chuyên biệt được nhập từ các nước châu Âu, Nhật Bản, Mỹ, có khả năng sản xuất các mặt hàng vải và cổ bo có tính chất ổn định cao... Sản phẩm vải dệt kim Phong Phú bao gồm: Single Jersey, Pique, Interlock, Rib, French Terry, Doubleface with plain, striped or minijacquard designs... với nhiều thành phần, nguyên liệu: 100% cotton, TC, CVC...

#### - **Dệt gia dụng:**

Dòng sản phẩm chủ đạo trong sản phẩm dệt gia dụng và cũng là niềm tự hào của Phong Phú là dòng sản phẩm khăn bông và áo choàng tắm. Với sự đa dạng về chủng loại, kiểu dệt hoa văn, màu sắc,.. cùng với trên 20 năm kinh nghiệm sản xuất và xuất khẩu đến các thị trường lớn như Nhật, Mỹ, EU,.. sản phẩm khăn bông ngày càng đáp ứng các yêu cầu của người tiêu dùng trong và ngoài nước .

Với các kinh nghiệm tích lũy được trong quá trình sản xuất khăn xuất khẩu và sự tin nhiệm của người tiêu dùng, Dệt Gia dụng đã không ngừng cải tiến về sản phẩm, về cung cách phục vụ để tiếp tục giữ vững và tạo ra các sản phẩm cao cấp nhất cho người tiêu dùng trong nước. Và do vậy, thương hiệu khăn cao cấp Mollis đã ra đời – chính là thành quả của sự miệt mài và tinh thần cố gắng - đã và đang chiếm lĩnh thị trường nội địa trong suốt thời gian qua.

Cùng với dây chuyền thiết bị hiện đại khép kín với hệ thống máy móc thiết bị hiện đại Nhật, Mỹ, châu Âu như dệt khí Tsudakoma, dệt Jacquard điện tử Sulzer Ruti, áp dụng công nghệ tiên tiến sản xuất, đạt công suất trên 10.000 tấn/năm, tuân thủ hệ thống quản lý chất lượng ISO 9001:2008, hệ thống quản lý môi trường ISO 14001:2004. Sản phẩm đạt chứng nhận Oeko-tex Standard 100, an toàn cho người sử dụng và hoàn toàn thân thiện với môi trường.

Bên cạnh thương hiệu khăn cao cấp Mollis với sự phong phú từ các nguyên liệu thiên nhiên, thân thiện với môi trường như cotton, tre, tơ tằm, gỗ, sồi, sữa, đậu nành,.. Dệt Gia dụng còn các dòng sản phẩm khăn khác như Macio, Hải vân, Hải cầu, vớ Open, sản phẩm chần ra gối như Venti, Perlife đáp ứng cho nhiều tầng lớp người tiêu dùng ở thành thị cũng như ở nông thôn. Hiện nay, các sản phẩm của Dệt Gia Dụng được phân phối đến tay người tiêu dùng tại các siêu thị, đại lý trên khắp cả nước như: Coopmart, Big C, Metro, Lotte, Vinmart, Aeon,..

Và để góp phần vào việc chăm sóc thể hệ tương lai của đất nước, trong nhiều năm qua, Dệt Gia dụng sản xuất và cung cấp các sản phẩm khăn có chất lượng tốt nhất với giá hợp lý nhất để chăm sóc cho trẻ sơ sinh tại Bệnh viện Từ Dũ và hệ thống cửa hàng Mẹ và Bé. Sản phẩm hút ẩm tốt, thấm nước cao. Trong suốt thời gian dài sử dụng khăn không bị nhợt. Không có hóa chất độc hại ảnh hưởng đến sức khỏe, an toàn cho người sử dụng.

Với tỉ trọng xuất khẩu chiếm 60%, Dệt Gia dụng trong suốt nhiều năm qua luôn là nhà cung ứng khăn cho các khách hàng lớn như Shigemitsu, Nojima, Hirose, Hayashi, Aeon, Harborlinen, Anvil, Sinelco,.. đồng thời tiếp tục phát triển thêm các khách hàng mới, Dệt Gia dụng tiếp tục mở rộng, nghiên cứu đầu tư, đổi mới thiết bị, ứng dụng các tiến bộ về kỹ thuật công nghệ áp dụng vào quy trình sản xuất, ứng dụng nguyên vật liệu đặc biệt mang tính khác biệt cao, thân thiện với môi trường để không ngừng giữ vững sự ổn định về chất lượng cũng như nâng cao giá trị gia tăng sản phẩm.

#### - **May mặc:**

Nằm trong hệ thống Vải - May mặc của Tổng Công ty ra đời khá non trẻ nhưng nhận được sự hỗ trợ của các công ty may mặc kinh nghiệm, đầu tư trang thiết bị hiện đại, chuyên sản xuất các sản phẩm Jeans, dệt kim chất lượng cao.

Thiết kế theo xu hướng thời trang thế giới. Sản phẩm đạt tiêu chuẩn quốc tế, đáp ứng tất cả các yêu cầu của khách hàng. Sản phẩm may mặc của Tổng Công ty sẽ làm cho cuộc sống của bạn thêm tươi đẹp, tạo nên “muôn màu Phong Phú” cho bạn và những người quanh bạn.

### **6.2. Hoạt động kinh doanh khác**

#### - **Đầu tư Dự án tạo phúc lợi xã hội cho người lao động**

Việc đầu tư xây dựng khu chung cư xuất phát từ mục đích chăm lo cho người lao động an cư lạc nghiệp. Trong lĩnh vực dệt may, phần lớn người lao động là người dân nhập cư từ khắp mọi miền đất nước, điều kiện sinh sống gặp nhiều khó khăn. thấu hiểu được tâm tư đó, Ban lãnh đạo Tổng Công ty đã quyết định dành quỹ đất để đầu tư xây dựng khu nhà ở phục vụ nhu cầu của anh chị em CBCNV. Với giá trị hết sức nhân văn đó, dự án khu chung cư Nhân Phú đã được khởi công từ năm 2013 đến ngày 12/10/2014 khu chung cư được khánh thành và bàn giao cho anh chị em CBCNV. Dự án ngay từ ban đầu đã được thiết kế phù hợp nhu cầu sử dụng, cùng không gian cây xanh bao quanh đảm bảo môi trường sống trong lành

## BẢN TÓM TẮT THÔNG TIN

cho cư dân trong dự án. Hơn nữa Ban lãnh đạo Tổng Công ty cũng dành chính sách giá ưu đãi để tổng giá trị một căn hộ nằm trong khả năng thanh toán của anh chị em CBCNV. Ngoài ra khu căn hộ còn có nhiều tiện ích đảm bảo đời sống sinh hoạt cho các hộ dân như khu nhà trẻ, phòng sinh hoạt cộng đồng, thư viện, khu luyện tập thể dục thể thao, khu ẩm thực phục vụ bữa ăn gia đình, khu công viên cây xanh...

### - Đầu tư Dự án phục vụ sản xuất của ngành

Hiện nay, các doanh nghiệp sản xuất đang phải đối mặt với một số khó khăn trong việc bố trí sắp xếp lại cơ sở sản xuất cách xa khu dân cư theo quy hoạch của địa phương, thành phố. Vì vậy, Phong Phu Corp. đã hợp tác với Tổng Công ty Nông nghiệp Sài Gòn định hướng đầu tư xây dựng Cụm Công nghiệp tại xã Lê Minh Xuân, huyện Bình Chánh. Dự án với điều kiện thuận lợi phục vụ các doanh nghiệp hoạt động trong lĩnh vực dệt may. Dự án có diện tích gần 90ha được quy hoạch hài hòa các khu để tạo thành một tổ hợp hoàn thiện các ngành nghề dệt may hoàn chỉnh. Ngoài ra dự án với hệ thống xử lý nước thải khép kín, dịch vụ tiện ích, cơ sở hạ tầng tốt nhằm tạo điều kiện, môi trường sản xuất kinh doanh tốt nhất cho các doanh nghiệp dệt may.

## 7. Báo cáo kết quả hoạt động sản xuất kinh doanh năm 2015, 2016 và Quý 1 năm 2017

**Bảng 3: Chỉ tiêu về hoạt động sản xuất kinh doanh của Công ty mẹ**

Chỉ tiêu	Năm 2015 (Triệu đồng)	Năm 2016 (Triệu đồng)	Tăng/giảm 2016/2015 (%)	Quý I/2017 (Triệu đồng)
Tổng giá trị tài sản	3.761.227	3.748.936	-0,33%	3.814.535
Vốn chủ sở hữu	1.212.751	1.315.535	8,48%	1.261.452
Doanh thu thuần	3.487.111	2.917.728	-16,33%	606.475
Lợi nhuận gộp	301.430	351.995	16,78%	64.471
Lợi nhuận thuần từ HĐKD	162.245	235.875	45,38%	38.767
Lợi nhuận khác	3.301	-2.407	-	-127
Lợi nhuận trước thuế	165.546	233.468	41,03%	38.640
Lợi nhuận sau thuế	165.546	233.468	41,03%	38.640
Giá trị sổ sách	16.534	17.935	8,47%	17.198

Nguồn: BCTC tổng hợp đã được kiểm toán năm 2016 và BCTC tổng hợp Quý I/2017 của Phong Phu Corp

Trong năm 2016, doanh thu thuần của Công ty mẹ giảm 16,33% do khó khăn chung của thị trường thế giới, tăng trưởng xuất khẩu hàng dệt may tại các thị trường lớn tụt dốc mạnh chỉ còn 4%, tăng thấp nhất trong vòng 10 năm trở lại đây. Không chỉ tăng thấp tại EU, Nhật Bản, Hàn Quốc, mà Hoa Kỳ, thị trường quyết định khoảng 40% trong tổng kim ngạch xuất khẩu cũng giảm, với mức tăng chưa đầy 5% làm cho các doanh nghiệp dệt may gặp khó khăn và PPH không ngoại lệ. Tuy nhiên lợi nhuận sau thuế năm 2016 lại tăng 41,03%, vượt 36% kế hoạch đề ra của năm 2016 (172 tỷ đồng). Nguyên nhân là do:

- Tỷ trọng giá vốn trên doanh thu thuần năm 2015 là 91,4%, của năm 2016 là 87,9% nên làm cho lợi nhuận gộp năm 2016 tăng 16,78% so với 2015. Giá vốn giảm là do Phong Phú đã quản lý tốt chi phí bằng việc cắt giảm tỷ trọng giá vốn trên doanh thu: Giảm tiêu hao nhiên liệu, Đầu tư máy móc thiết bị tiên tiến, giúp giảm chi phí nhân công, giảm giá thành sản phẩm.
- Chi phí tài chính năm 2016 giảm 61 tỷ do các khoản lỗ chênh lệch tỷ giá phát sinh giảm 20 tỷ đồng, các khoản trích lập đầu tư tài chính giảm 35 tỷ đồng, chi phí lãi vay giảm 9 tỷ, chi phí liên quan đến nhượng bán các khoản đầu tư tài chính giảm 2 tỷ, khoản lỗ điều chỉnh do không chuyển nhượng cổ phần Công ty CP đầu tư Phong Vân giảm gần 3 tỷ. Tăng lỗ chênh lệch tỷ giá do đánh giá lại các khoản mục tiền tệ có gốc ngoại tệ 8 tỷ.

**Bảng 4: Chỉ tiêu về hoạt động sản xuất kinh doanh hợp nhất**

Chỉ tiêu	Năm 2015 (Triệu đồng)	Năm 2016 (Triệu đồng)	Tăng/giảm 2016/2015 (%)	Quý I/2017 (Triệu đồng)
Tổng giá trị tài sản	4.587.833	4.851.884	5,76%	4.927.463
Vốn chủ sở hữu	1.450.330	1.629.522	12,36%	1.588.113

Chỉ tiêu	Năm 2015 (Triệu đồng)	Năm 2016 (Triệu đồng)	Tăng/giảm 2016/2015 (%)	Quý I/2017 (Triệu đồng)
Doanh thu thuần	3.882.406	3.237.787	-16,60%	635.859
Lợi nhuận gộp	406.789	457.629	12,50%	102.560
Lợi nhuận thuần từ HĐKD	195.726	268.283	37,07%	65.151
Lợi nhuận khác	8.738	8.885	1,68%	(8.595)
Lợi nhuận trước thuế	204.463	277.168	35,56%	56.556
Lợi nhuận sau thuế	196.163	272.265	38,80%	56.064
Lợi nhuận sau thuế của cổ đồng Công ty mẹ	204.055	300.398	47,21%	56.047
Lợi nhuận sau thuế của cổ đồng thiểu số	(7.892)	(28.134)	-	18
Giá trị sổ sách (đồng)	18.233	20.412	11,95%	19.847

*Nguồn: BCTC hợp nhất đã được kiểm toán năm 2016 và BCTC hợp nhất Quý I/2017 của Phong Phu Corp*

Những khó khăn, thách thức trong các năm qua đã ảnh hưởng trực tiếp đến hoạt động sản xuất kinh doanh của Tổng Công ty:

- Nhu cầu chung của thế giới về dệt may giảm, tất cả các quốc gia nhập khẩu đều nhập khẩu thấp hơn 2015.
- Sản phẩm dệt may Việt Nam phải cạnh tranh gay gắt với các đối thủ: Trung Quốc, Ấn Độ, Pakistan,... Các nước này đang được hưởng nhiều chính sách ưu đãi từ chính phủ, đặc biệt là về tỷ giá so với đồng USD để phát triển ngành dệt may và thu hút đơn hàng.

Những nguyên nhân trên làm cho doanh thu thuần năm 2016 giảm 16,6% so với năm 2015 (giảm 644 tỷ đồng).

Tuy nhiên bằng những giải pháp đúng đắn, chủ động, quyết liệt, linh hoạt trong công tác chỉ đạo, điều hành của Hội đồng quản trị và Ban điều hành, cùng với sự sáng tạo, đoàn kết thống nhất trên dưới một lòng của toàn thể CBCNV là sức mạnh nội lực to lớn giúp Phong Phu Corp vượt qua khó khăn để thực hiện nhiệm vụ sản xuất kinh doanh.

Cụ thể:

- Phong Phú đã quản lý tốt chi phí bằng việc cắt giảm tỷ trọng giá vốn trên doanh thu từ 89,5% năm 2015 xuống 85,8%: Giảm tiêu hao nhiên liệu, Đầu tư máy móc thiết bị tiên tiến, giúp giảm chi phí nhân công, giảm giá thành sản phẩm.
- Doanh thu hoạt động tài chính tăng 32 tỷ đồng là do thanh lý các khoản đầu tư ngắn hạn, dài hạn.
- Chi phí tài chính giảm 61 tỷ đồng.
- Phần lãi trong Công ty liên doanh, liên kết tăng 23 tỷ (từ 211,907 tỷ lên 234,093 tỷ năm 2016).

Điều này làm cho mặc dù doanh thu có giảm nhưng lợi nhuận trước thuế tăng 73 tỷ (tăng 35,56% so với năm 2015), lợi nhuận sau thuế tăng 76 tỷ đồng (từ 196 tỷ năm 2015 lên 272 tỷ năm 2016) tăng 38,8%.

## **8. Vị thế của Phong Phu Corp so với các doanh nghiệp khác trong cùng ngành**

### **8.1. Vị thế của Phong Phu Corp so với các doanh nghiệp khác trong cùng ngành**

Là cánh chim đầu của ngành dệt may Việt Nam, ưu điểm vượt trội của các sản phẩm do Phong Phú sản xuất là sự kết hợp hoàn hảo giữa đầu tư công nghệ, nghiên cứu phát triển sản phẩm và quy trình quản lý chặt chẽ, cụ thể:

#### **8.1.1. Về lĩnh vực sợi chỉ may**

Phong Phu Corp đã trở thành nhà sản xuất và cung cấp sợi hàng đầu cho thị trường nội địa và xuất khẩu với dây chuyền kéo sợi tự động của hãng Rieter hiện đại nhất Đông Nam Á. Ngoài ra, Phong Phu Corp. còn liên doanh với Tập đoàn công nghiệp Coats nổi tiếng thế giới của Anh quốc từ năm 1989 để sản xuất chỉ may, chỉ thêu, chỉ may giày cung cấp cho thị trường may mặc Việt Nam và xuất khẩu. Việc trở thành đối tác chính



cung cấp sợi chỉ may, chỉ may giày cho Tập đoàn Coats là minh chứng sinh động của mục tiêu tham gia vào chuỗi giá trị toàn cầu của Phong Phu Corp.

### **8.1.2. Về dệt gia dụng**

Phong Phu Corp. chú trọng đầu tư cho hoạt động R&D và nghiên cứu nhu cầu khách hàng, hầu hết các sản phẩm dệt gia dụng của Phong Phu Corp. được sản xuất trên dây chuyền công nghệ khép kín và được sử dụng các nguyên liệu có nguồn gốc thiên nhiên, thân thiện với môi trường như cotton, tơ tằm, gỗ, sồi, tre, nứa, lá, đậu nành... Đặc biệt, dòng sản phẩm mang thương hiệu Mollis và Mollis Extra bao gồm các loại khăn sử dụng chất liệu đặc biệt, khăn 100% cotton xơ dài, khăn theo mùa, áo choàng tắm... có thêm những đặc tính ngăn tia cực tím, chống khuẩn, bảo vệ sức khỏe, sau quá trình sử dụng sẽ tự phân hủy trong môi trường tự nhiên, tốt cho sức khỏe con người.

### **8.1.3. Về dệt vải**

Phong Phu Corp là doanh nghiệp dẫn đầu trong ngành sản xuất vải jean tại Việt Nam. Các sản phẩm jean của Tổng Công ty bao gồm jean truyền thống (stretch, stretch fancy, fancy cross-hatch, ramie, polyester), jean thun, jean 100% cotton, jean xước, jean jacquard, jean được làm từ những nguyên liệu đặc biệt như sợi tre, sợi lanh, tencel... Hiện nay, Phong Phu Corp đang nghiên cứu triển khai dòng sản phẩm vải jean mới làm từ nguồn nguyên liệu cotton supima – một trong những dòng cotton cao cấp được nhiều khách hàng quan tâm và có nhiều ưu điểm nổi bật như: mềm mại, hút ẩm, dễ chịu, thoải mái, chống nhăn, chống tĩnh điện, cường lực cao, thanh mảnh, mượt mà, rục rờ... Bên cạnh mặt hàng vải jean, Phong Phu Corp cung cấp cho thị trường các dòng sản phẩm vải cao cấp khác như vải Khaki, vải katé, vải dệt thoi, vải dệt kim, đem đến cho khách hàng nhiều sự lựa chọn trong thế giới vải đầy màu sắc của Phong Phu Corp.

### **8.1.4. Về may mặc**

Phong Phu Corp là nhà cung cấp hàng đầu các sản phẩm may mặc cho nhiều nhãn hiệu thời trang nổi tiếng trên thế giới và không ngừng mở rộng mạng lưới khách hàng xuất khẩu sang các thị trường tiềm năng. Thời trang Phong Phú với chuỗi thời trang Jeans, dệt kim luôn tận dụng những yếu tố khác biệt và chú trọng đến chất lượng cũng như tính năng của sản phẩm để thỏa mãn nhu cầu ngày càng cao của người tiêu dùng.

## **8.2. Triển vọng phát triển của ngành**

Ngành dệt may Việt Nam đã có những bước tiến đáng kể trong những năm vừa qua. Thị phần dệt may Việt Nam chiếm khoảng 4,14% trong tổng thị phần may toàn cầu. Dệt may trở thành ngành đạt giá trị xuất khẩu lớn nhất Việt Nam. Theo thống kê từ tổng cục Hải quan Việt Nam, Kim ngạch xuất khẩu hàng dệt may cả năm 2016 đạt hơn 28,3 tỷ USD, tăng 5,2% so với cùng kỳ năm trước.

Thị trường nhập khẩu hàng dệt may từ Việt Nam lớn nhất là Mỹ với kim ngạch hơn 11,45 tỷ USD, tăng 4,6% so với cùng kỳ năm trước; đứng thứ 2 là thị trường EU đạt kim ngạch hơn 3,56 tỷ USD, tăng 2,7%; thị trường Nhật Bản đạt kim ngạch hơn 2,9 tỷ USD, tăng 4,2%...Đồng thời thị phần hàng Dệt May Việt Nam tiếp tục cải thiện so với các đối thủ cạnh tranh. Đồng thời, nếu so sánh tương quan với các đối thủ cạnh tranh chính của Việt Nam như Trung Quốc, Ấn Độ, Bangladesh..., tốc độ tăng trưởng xuất khẩu dệt may của Việt Nam với mức tăng trưởng 5% là cao nhất trong nhóm các quốc gia xuất khẩu dệt may

Ngày 11 tháng 4 năm 2014, Bộ Công thương đã ban hành Quyết định số 3218/QĐ-BCT phê duyệt Quy hoạch phát triển ngành công nghiệp Dệt May Việt Nam đến năm 2020, tầm nhìn đến năm 2030. Với quan điểm phát triển ngành dệt may phải gắn với bảo vệ môi trường và xu thế dịch chuyển lao động nông nghiệp, nông thôn; chuyển mạnh sản xuất từ gia công sang mua nguyên liệu, bán thành phẩm, đảm bảo nâng cao chất lượng, đa dạng hóa các mặt hàng xuất khẩu và lấy xuất khẩu làm phương thức cơ sở cho sự phát triển của ngành..., Quy hoạch xây dựng mục tiêu phát triển ngành dệt may trở thành “một trong những ngành công nghiệp mũi nhọn, hướng về xuất khẩu và có khả năng đáp ứng nhu cầu tiêu dùng trong nước ngày càng cao; tạo nhiều việc làm cho xã hội” và đến năm 2020 sẽ xây dựng được một số thương hiệu nổi tiếng của Việt Nam

Chính sách tăng lãi suất của FED. GDP thế giới năm 2016 tăng trưởng 3,16%, tăng nhẹ so với mức tăng 3,09% của năm 2015.

Đặc biệt, Hiệp định Thương mại tự do Việt Nam – EU (EVFTA) và Hiệp định Thương mại tự do Việt Nam-Liên minh Kinh tế Á- Âu (EAEU) cũng được đánh giá sẽ mang lại thuận lợi cho DN dệt may. Theo đó, EVFTA là hiệp định lớn bởi quy mô của khối thị trường này lên tới 200 tỷ USD hàng dệt may mỗi năm. Ngay khi EVFTA có hiệu lực, dệt may Việt Nam sẽ có cùng mặt bằng với các nước đang hưởng GSP như: Campuchia, Bangladesh trong một số chủng loại mặt hàng nên đây là dấu hiệu tăng trưởng tốt cho khối thị trường này.

## BẢN TÓM TẮT THÔNG TIN

Hiệp định EAEU cũng được kỳ vọng sẽ giúp ngành tăng thị phần tại thị trường truyền thống – Nga từ 2% lên 10%, với giá trị khoảng hơn 1 tỷ USD.

Mục tiêu phát triển ngành Dệt may trở thành một trong những ngành công nghiệp trọng điểm, mũi nhọn về xuất khẩu; thỏa mãn ngày càng cao nhu cầu tiêu dùng trong nước; tạo nhiều việc làm cho xã hội; nâng cao khả năng cạnh tranh, hội nhập vững chắc kinh tế khu vực và thế giới. Đảm bảo cho các doanh nghiệp Dệt may phát triển bền vững, hiệu quả trên cơ sở công nghệ hiện đại, hệ thống quản lý chất lượng, quản lý lao động, quản lý môi trường theo tiêu chuẩn quốc tế, cụ thể: Giai đoạn 2016 đến 2020, tăng trưởng sản xuất bình quân đạt 12% đến 14%, tăng trưởng xuất khẩu bình quân đạt 15% và kim ngạch xuất khẩu đạt 25 tỷ USD vào năm 2020.

### 9. Chính sách đối với người lao động

#### 9.1. Số lượng người lao động trong Phong Phu Corp

**Bảng 5: Cơ cấu lao động tại 31/12/2016**

Chỉ tiêu	Tổng số (người)	Tỷ lệ (%)
<b>Tổng số người lao động</b>	4.960	100%
<b>Phân theo trình độ chuyên môn</b>		
Đại học và trên Đại học	357	7,20%
Cao đẳng	180	3,63%
Trung cấp	249	5,02%
Công nhân kỹ thuật	85	1,71%
Lao động phổ thông/Lao động khác	4.089	82,44%
<b>Phân theo phân công lao động</b>		
Bộ máy quản lý	137	2,76%
Lao động điều hành cấp trung	255	5,14%
Lao động trực tiếp + gián tiếp	4.568	92,10%
<b>Phân theo hợp đồng lao động</b>		
Hợp đồng không xác định thời hạn	3.305	66,63%
Hợp đồng xác định thời hạn	1.655	33,37%
<b>Phân theo giới tính</b>		
Nam	2.067	41,67%
Nữ	2.893	58,33%

*Nguồn: Phong Phu Corp*

#### 9.2. Chính sách đào tạo, lương thưởng

##### 9.2.1. Chính sách tuyển dụng, đào tạo

- Phong Phu Corp tuyển dụng nhân sự mới theo quy trình được thiết lập, để đảm bảo nhân viên mới có đủ trình độ, kỹ năng, kinh nghiệm cho vị trí cần tuyển dụng và có tư cách đạo đức tốt, có nguyện vọng gắn bó lâu dài với Phong Phu Corp. Tuyển dụng các nhân sự có chuyên môn cao, chuyên nghiệp, đáp ứng nhu cầu tăng tốc đón đầu các hiệp định Thương mại phục vụ cho chiến lược kinh doanh, chiến lược phát triển của Tổng Công ty.
- Phong Phu Corp đảm bảo toàn bộ nhân viên Phong Phu Corp được đào tạo để có đủ năng lực chuyên môn thực hiện tốt công việc được giao. Việc đào tạo và huấn luyện các kỹ năng và chuyên môn cần thiết được thực hiện tại Phong Phu Corp hoặc đào tạo các khóa học bên ngoài theo kế hoạch đào tạo của Phong Phu Corp được lập hàng năm.
- Ngoài các khóa huấn luyện và đào tạo do Phong Phu Corp tổ chức, Phong Phu Corp khuyến khích cán bộ - nhân viên tham dự các khóa đào tạo ngoài giờ làm việc. Người lao động của Phong Phu Corp được cử đi tập huấn hoặc học nghiệp vụ được hưởng 100% lương đang hưởng và các chi phí có liên quan đến học tập.

## BẢN TÓM TẮT THÔNG TIN

- Người lao động của Phong Phu Corp tự học nâng cao trình độ (học ngoài giờ hành chính và đúng ngành nghề Phong Phu Corp yêu cầu) được Tổng giám đốc chấp thuận, sau khoá học nhân viên cung cấp văn bằng chứng chỉ tốt nghiệp sẽ được thanh toán 50% tiền học phí (theo chứng từ hợp lệ).
- Các trường hợp Phong Phu Corp chi trả - hỗ trợ tiền học phí và các chi phí có liên quan đến việc học tập trên. Nếu xin chuyển công tác hoặc nghỉ việc phải hoàn trả 100% tiền Phong Phu Corp đã chi cho việc học tập trên.
- Chính sách an toàn lao động là một chính sách quan trọng hàng đầu của Phong Phu Corp. Huấn luyện an toàn lao động cho công nhân trước khi vào làm việc, trang bị bảo hộ lao động cho công nhân gồm quần áo, mũ bảo hộ, nút bịt tai... theo tính chất công việc đòi hỏi.
- Ban hành nội quy về an toàn lao động, vệ sinh môi trường, thường xuyên kiểm tra đánh giá công tác an toàn lao động tại các Công ty và Nhà máy.
- Chính sách đào tạo: Đào tạo nguồn nhân lực là một nhiệm vụ quan trọng, thường xuyên của Phong Phu Corp xác định phải đào tạo để có nguồn nhân lực đáp ứng hoàn thành các chỉ tiêu kế hoạch.

### 9.2.2. Chế độ làm việc

- Phong Phu Corp thực hiện chế độ làm việc 6 ngày/tuần và 8 giờ/ngày. Tuy nhiên tùy theo điều kiện công việc đòi hỏi mà các Nhà máy/Công ty có thể thay đổi thời giờ làm việc trong ngày cho hợp lý hoặc làm thêm giờ nhưng phải bảo đảm đúng Luật Lao động.
- Cán bộ công nhân viên được nghỉ phép, nghỉ Lễ theo qui định của Nhà nước.
- Điều kiện làm việc: Phong Phu Corp trang bị đầy đủ dụng cụ và phương tiện bảo hộ, tuân thủ các qui chuẩn, yêu cầu an toàn trong quá trình lao động, sản xuất.

### 9.2.3. Chính sách tiền lương, thưởng

- Thực hiện các quy định của Nhà nước về tiền lương - thưởng, Tổng giám đốc Phong Phu Corp trả lương theo phương án lương khoán, lương hệ số cấp bậc công việc, căn cứ kết quả đánh giá mức độ hoàn thành chỉ tiêu KPI.
- Nâng cao thu nhập và các chế độ phúc lợi cho toàn thể CBCNV trong Tổng Công ty phù hợp với quy định và mặt bằng chung của khu vực để ổn định sản xuất.
- Phong Phu Corp trích nộp đầy đủ Bảo hiểm y tế, Bảo hiểm xã hội và trợ cấp thất nghiệp cho người lao động theo quy định hiện hành của Luật pháp nhằm đảm bảo đầy đủ quyền lợi chính đáng và tạo sự yên tâm cống hiến đối với sự phát triển vững mạnh của Phong Phu Corp.
- Tiền lương gắn liền với công việc của mỗi người và hiệu quả kinh doanh cuối cùng của Phong Phu Corp đồng thời có tính đến thâm niên công tác và đảm bảo mức thu nhập tiên tiến so với các doanh nghiệp trong khu vực.
- Tiền thưởng khuyến khích mọi người hoàn thành nhiệm vụ có sáng tạo và hiệu quả cao.
- Chính sách phúc lợi và chăm sóc người lao động: thực hiện đầy đủ các chính sách của Nhà nước quy định đối với người lao động. Hỗ trợ cho những người lao động gặp khó khăn đột xuất, Phong Phu Corp có các nhà ăn sạch sẽ, thoáng mát.

### 9.2.4. Các chính sách khác

Chăm lo cải thiện điều kiện làm việc, cải thiện đời sống vật chất, tinh thần cho CBCNV luôn được lãnh đạo quan tâm thường xuyên, cụ thể:

- Việc khám sức khỏe cho công nhân viên, đặc biệt đối với công nhân làm việc trong môi trường nặng nhọc, độc hại được thực hiện bình quân 2 lần/năm.
- Công đoàn, Đoàn thanh niên duy trì tốt các hoạt động tọa đàm, nói chuyện chuyên đề nhân Ngày Quốc tế phụ nữ 8-3; Ngày phụ nữ Việt Nam 20/10; Ngày thành lập Đoàn 26/3... Đặc biệt là việc tổ chức định kỳ Lễ hội liên hoan mừng Xuân vào dịp cuối năm; Tổ chức xe miễn phí cho công nhân về quê ăn Tết; Hợp mặt công nhân không có điều kiện về quê đón Tết; Tổ chức các hội thao truyền thống (thi đấu bóng đá, cầu lông, cờ tướng)... đã tạo thêm nguồn sinh khí mới cũng như niềm tự hào về Phong Phú trong toàn thể CBCNV.

## 10. Chính sách cổ tức

Hàng năm, khi kết thúc niên độ tài chính, HĐQT có trách nhiệm xây dựng phương án phân phối lợi nhuận và trích lập các quỹ để trình ĐHCĐ. Phương án này được xây dựng trên cơ sở lợi nhuận sau thuế mà Phong Phu Corp thu được từ hoạt động kinh doanh trong năm tài chính vừa qua sau khi đã thực hiện nghĩa vụ nộp thuế và tài chính khác theo quy định của pháp luật hiện hành. Bên cạnh đó, Phong Phu Corp cũng xét tới kế hoạch và định hướng kinh doanh, chiến lược đầu tư mở rộng hoạt động kinh doanh trong năm tới để đưa ra mức cổ tức dự kiến hợp lý.

**Bảng 6: Tỷ lệ cổ tức trả cho cổ đông trong năm 2013 đến năm 2016**

Năm	Tỷ lệ cổ tức	Hình thức trả cổ tức
Năm 2013	15%	Bằng tiền (đã thanh toán)
Năm 2014	15%	Bằng tiền (đã thanh toán)
Năm 2015	16%	Bằng tiền (đã thanh toán)
Năm 2016	18%	Bằng tiền (đã thanh toán)

Nguồn: Phong Phu Corp

Cổ tức năm 2016: 18%. Phong Phú đã thanh toán cho cổ đông 2 đợt, cụ thể:

- Đợt 1: Tạm ứng cổ tức tỷ lệ 12% bằng tiền mặt, thời gian thực hiện: Ngày 12/01/2017 (theo Thông báo số 841/TM-PP ngày 13/12/2016)
- Đợt 2: Thanh toán cổ tức còn lại năm 2016: tỷ lệ 6% bằng tiền mặt, thời gian thực hiện: Ngày 14/07/2017 (theo Thông báo số 400/TB-PP ngày 28/06/2017)

## 11. Tình hình tài chính

### 11.1. Các chỉ tiêu cơ bản

#### - Trích khấu hao TSCĐ

Phong Phu Corp hiện đang áp dụng phương pháp khấu hao đường thẳng dựa trên thời gian hữu dụng ước tính, được thực hiện nhất quán qua các năm. Mức khấu hao cụ thể như sau:

**Bảng 7: Mức khấu hao TSCĐ của Phong Phú**

Loại tài sản	Thời gian khấu hao
Nhà cửa, vật kiến trúc	05 – 50 năm
Máy móc thiết bị	05 – 15 năm
Phương tiện vận tải, truyền dẫn	06 – 12 năm
Thiết bị quản lý, dụng cụ quản lý	03 – 05 năm
Tài sản cố định hữu hình khác	03 – 05 năm

Nguồn: Phong Phu Corp

#### - Thanh toán các khoản nợ đến hạn

Việc thanh toán các khoản nợ đến hạn được thực hiện đúng hạn và đầy đủ trong các năm qua. Các khoản phải nộp được thực hiện theo đúng luật định. Hiện nay Phong Phu Corp không có các khoản nợ quá hạn

#### - Các khoản phải nộp theo luật định

Phong Phu Corp luôn luôn thực hiện nghiêm túc việc nộp các khoản thuế giá trị gia tăng (VAT), thuế thu nhập doanh nghiệp và các khoản thuế, phí khác theo các quy định của Nhà nước.

#### - Trích lập các quỹ theo luật định

Sau khi kết thúc niên độ tài chính, Phong Phu Corp sẽ tiến hành trích lập các quỹ từ lợi nhuận sau thuế theo Điều lệ của Phong Phu Corp và các quy định của pháp luật Việt Nam.

## BẢN TÓM TẮT THÔNG TIN

Theo quy định của Luật Doanh nghiệp, việc trích lập và sử dụng các quỹ hàng năm sẽ do Đại hội đồng cổ đông quyết định. Tình hình số dư cuối kỳ của các quỹ năm 2015, 2016 và Quý 01/2017 như sau:

**Bảng 9: Số dư các quỹ được trích lập**

Chỉ tiêu	31/12/2015 Triệu VND	31/12/2016 Triệu VND	31/03/2017 Triệu VND
Quỹ đầu tư phát triển	288.919	308.989	308.989
Quỹ khác thuộc vốn chủ sở hữu	382	382	382
Quỹ khen thưởng, phúc lợi	3.256	4.941	2.179
<b>Tổng cộng</b>	<b>292.557</b>	<b>314.312</b>	<b>311.550</b>

*Nguồn: BCTC hợp nhất đã được kiểm toán năm 2016 và BCTC hợp nhất Quý 01/2017 của PPH*

### - Tình hình dư nợ vay

Do đặc thù của một đơn vị hoạt động trong ngành dệt may nên để đảm bảo nguồn vốn phục vụ sản xuất kinh doanh, Phong Phu Corp luôn phải tìm kiếm các nguồn cung cấp tín dụng uy tín với lãi suất cho vay hợp lý và nguồn vốn cho vay ổn định.

**Bảng 10: Tình hình dư nợ vay**

Chỉ tiêu	31/12/2015 (Triệu VND)	31/12/2016 (Triệu VND)	31/03/2017 (Triệu VND)
Vay và nợ thuê tài chính ngắn hạn	1.439.234	1.163.932	1.327.634
Vay và nợ thuê tài chính dài hạn	1.170.640	1.518.099	1.521.356
<b>Tổng cộng</b>	<b>2.609.874</b>	<b>2.682.031</b>	<b>2.848.990</b>

*Nguồn: BCTC hợp nhất đã được kiểm toán năm 2016 và BCTC hợp nhất Quý 01/2017 của PPH*

### - Chi tiết các khoản vay ngắn hạn của Phong Phu Corp

**Bảng 11: Vay và nợ thuê tài chính ngắn hạn**

Chỉ tiêu	31/12/2015 Triệu VND	31/12/2016 Triệu VND	31/03/2017 Triệu VND
Vay ngắn hạn ngân hàng	1.261.507	1.109.67	1.287.457
Vay NH tổ chức và cá nhân khác	52.940	32.896	26.396
Vay dài hạn đến hạn trả	120.652	16.277	13.781
Nợ thuê tài chính đến hạn trả	4.135	5.084	-
<b>Tổng cộng</b>	<b>1.439.234</b>	<b>1.163.932</b>	<b>1.327.634</b>

*Nguồn: BCTC hợp nhất đã được kiểm toán năm 2016 và BCTC hợp nhất Quý 01/2017 của PPH*

### - Chi tiết các khoản vay dài hạn của Phong Phu Corp

**Bảng 12: Vay và nợ thuê tài chính dài hạn**

Chỉ tiêu	31/12/2015 Triệu VND	31/12/2016 Triệu VND	31/03/2017 Triệu VND
Vay dài hạn ngân hàng	376.882	380.605	382.634
Vay dài hạn tổ chức và cá nhân khác	287.760	815.193	819.279
Nợ thuê tài chính	5.999	8.301	5.443
Trái phiếu thường	500.000	314.000	314.000

**BẢN TÓM TẮT THÔNG TIN**

Chỉ tiêu	31/12/2015 Triệu VND	31/12/2016 Triệu VND	31/03/2017 Triệu VND
<b>Tổng cộng</b>	<b>1.170.640</b>	<b>1.518.099</b>	<b>1.521.356</b>

*Nguồn: BCTC hợp nhất đã được kiểm toán năm 2016 và BCTC hợp nhất Quý 01/2017 của PPH*

Đến BCTC ngày 31/03/2017, Phong Phu Corp không có các khoản nợ vay quá hạn.

**- Tình hình công nợ hiện nay**

Căn cứ vào báo cáo tài chính hợp nhất năm 2016 đã được kiểm toán và Báo cáo tài chính hợp nhất Quý 01/2017 thì tình hình công nợ phải thu, phải trả của Phong Phu Corp như sau:

**Bảng 13: Các khoản phải thu ngắn hạn**

Chỉ tiêu	31/12/2015 Triệu VND	31/12/2016 Triệu VND	31/03/2017 Triệu VND
Phải thu của khách hàng	853.285	753.908	669.686
Trả trước cho người bán	166.305	199.660	248.766
Phải thu về cho vay ngắn hạn	132.469	175.800	166.800
Các khoản phải thu khác	349.954	351.760	384.174
Dự phòng các khoản phải thu khó đòi	(32.502)	(121.741)	(121.741)
Tài sản thiếu chờ xử lý	366	528	1.050
<b>Tổng cộng</b>	<b>1.469.876</b>	<b>1.359.386</b>	<b>1.348.735</b>

*Nguồn: BCTC hợp nhất đã được kiểm toán năm 2016 và BCTC hợp nhất Quý 01/2017 của PPH*

**Bảng 14: Các khoản phải trả**

Chỉ tiêu	31/12/2015 Triệu VND	31/12/2016 Triệu VND	31/03/2017 Triệu VND
<b>Nợ ngắn hạn</b>	<b>1.938.265</b>	<b>1.659.106</b>	<b>1.773.616</b>
Phải trả cho người bán	237.407	293.324	229.761
Người mua trả tiền trước	27.105	22.250	21.455
Thuế và các khoản phải nộp cho Nhà nước	17.599	21.216	18.559
Phải trả công nhân viên	120.109	118.109	68.725
Chi phí phải trả	6.796	3.807	11.485
Doanh thu chưa thực hiện NH	-	733	530
Phải trả ngắn hạn khác	82.043	30.794	93.288
Vay và nợ thuê tài chính ngắn hạn	1.439.234	1.163.932	1.327.634
Dự phòng phải trả ngắn hạn	4.717	-	-
Quỹ khen thưởng, phúc lợi	3.256	4.941	2.179
<b>Nợ dài hạn</b>	<b>1.199.238</b>	<b>1.563.256</b>	<b>1.565.734</b>
Phải trả dài hạn người bán	18.726	13.172	13.182
Doanh thu chưa thực hiện dài hạn	-	14.209	13.419
Phải trả dài hạn khác	9.872	13.554	13.554

**BẢN TÓM TẮT THÔNG TIN**

Chỉ tiêu	31/12/2015 Triệu VND	31/12/2016 Triệu VND	31/03/2017 Triệu VND
Vay và nợ dài hạn	1.170.640	1.518.099	1.521.356
Dự phòng phải trả dài hạn	-	4.223	4.223
<b>Nợ phải trả</b>	<b>3.137.504</b>	<b>3.222.362</b>	<b>3.339.350</b>

Nguồn: BCTC hợp nhất đã được kiểm toán năm 2016 và BCTC hợp nhất Quý 01/2017 của PPH

**Đầu tư tài chính ngắn hạn**
**Bảng 15: Các khoản đầu tư tài chính ngắn hạn**

Chỉ tiêu	31/12/2015 Triệu VND	31/12/2016 Triệu VND	31/03/2017 Triệu VND
Chứng khoán kinh doanh	60		
Dự phòng giảm giá đầu tư ngắn hạn			
Đầu tư nắm giữ đến ngày đáo hạn <sup>1</sup>	5.000	12.000	21.140
<b>Đầu tư tài chính ngắn hạn</b>	<b>5.060</b>	<b>12.000</b>	<b>21.140</b>

Nguồn: BCTC hợp nhất đã được kiểm toán năm 2016 và BCTC hợp nhất Quý 01/2017 của PPH

**Đầu tư tài chính dài hạn**
**Bảng 16: Các khoản đầu tư tài chính dài hạn**

Chỉ tiêu	31/12/2015 Triệu VND	31/12/2016 Triệu VND	31/03/2017 Triệu VND
Đầu tư vào Công ty liên kết, liên doanh	414.548	497.074	513.456
Đầu tư góp vốn vào các đơn vị khác	181.406	128.215	128.215
Dự phòng đầu tư tài chính DH	(30.734)	(31.074)	(31.074)
Đầu tư nắm giữ đến ngày đáo hạn	-	-	-
<b>Đầu tư tài chính dài hạn</b>	<b>565.220</b>	<b>594.215</b>	<b>610.597</b>

Nguồn: BCTC hợp nhất đã được kiểm toán năm 2016 và BCTC hợp nhất Quý 01/2017 của PPH

**11.2. Các chỉ tiêu tài chính chủ yếu**
**Bảng 17: Các chỉ tiêu tài chính chủ yếu từ năm 2015, 2016**

Chỉ tiêu	Đơn vị	Năm 2015	Năm 2016
<b>Chỉ tiêu về khả năng thanh toán</b>			
- Hệ số thanh toán ngắn hạn	Lần	1,20	1,34
- Hệ số thanh toán nhanh	Lần	0,85	0,91
<b>Chỉ tiêu về cơ cấu vốn</b>			
- Hệ số Nợ/Tổng tài sản	Lần	0,68	0,66

<sup>1</sup> Khoản tiền gửi có kỳ hạn tại các ngân hàng

**BẢN TÓM TẮT THÔNG TIN**

Chỉ tiêu	Đơn vị	Năm 2015	Năm 2016
- Hệ số Nợ/Vốn chủ sở hữu	Lần	2,16	1,98
<b>Chỉ tiêu về năng lực hoạt động</b>			
- Vòng quay hàng tồn kho (Giá vốn hàng bán/Hàng tồn kho bình quân)	Vòng	5,04	3,93
- Hệ số Doanh thu thuần/Tổng tài sản bình quân	Lần	0,84	0,69
<b>Chỉ tiêu về khả năng sinh lợi</b>			
- Hệ số Lợi nhuận sau thuế/Doanh thu thuần	%	5,05%	8,41%
- Hệ số Lợi nhuận sau thuế/Vốn chủ sở hữu bình quân	%	15,26%	21,19%
- Hệ số Lợi nhuận sau thuế/ Tổng tài sản bình quân	%	4,54%	6,36%
- Hệ số Lợi nhuận từ HĐKD/Doanh thu thuần	%	5,04%	8,29%

Nguồn: Báo cáo tài chính hợp nhất năm 2016 của Phong Phu Corp

**12. Tài sản**
**Bảng 18: Tình hình tài sản cố định đến 31/12/2016**

Tài sản	Nguyên giá Triệu VND	Giá trị hao mòn Triệu VND	Giá trị còn lại Triệu VND
<b>Tài sản cố định hữu hình</b>	<b>2.508.811</b>	<b>1.471.687</b>	<b>1.037.123</b>
Nhà cửa vật kiến trúc	520.487	200.402	320.085
Máy móc và thiết bị	1.930.118	1.231.188	698.930
Phương tiện vận chuyển	54.358	36.299	18.059
Thiết bị dụng cụ quản lý	3.388	3.347	40
Tài sản khác	461	451	10
<b>Tài sản cố định thuê tài chính</b>	<b>67.063</b>	<b>15.741</b>	<b>51.322</b>
<b>Tài sản cố định vô hình</b>	<b>3.583</b>	<b>270</b>	<b>3.313</b>
Quyền sử dụng đất	3.274	0	3.274
Chương trình phần mềm máy tính	309	270	39

Nguồn: BCTC hợp nhất đã được kiểm toán năm 2016 của PPH

**❖ Chi phí xây dựng cơ bản dở dang**

Chỉ tiêu	31/12/2015 Triệu VND	31/12/2016 Triệu VND	31/03/2017 Triệu VND
Mua sắm tài sản cố định	513	7.184	7.117
Xây dựng cơ bản dở dang	127.583	396.825	476.366
Sửa chữa văn phòng	-	5.414	5.970
<b>Tổng cộng</b>	<b>128.096</b>	<b>409.424</b>	<b>489.453</b>

Nguồn: BCTC hợp nhất đã được kiểm toán năm 2016 của PPH



**13. Kế hoạch lợi nhuận và cổ tức trong 02 năm tiếp theo**
**13.1. Các chỉ tiêu kế hoạch lợi nhuận**
**Bảng 19: Kế hoạch sản xuất kinh doanh, lợi nhuận, cổ tức Hợp nhất**

Stt	Chỉ tiêu	Thực hiện 2016 (Triệu đồng)	KH 2017 (Triệu đồng)	% +/- so với 2016	Kế hoạch năm 2018 (Triệu đồng)	% +/- so với 2017
1	Vốn điều lệ	733.506	733.506	0,00%	733.506	0,00%
2	Tổng doanh thu <sup>2</sup> (TDT)	3.573.077	4.100.000	14,75%	4.270.000	4,15%
3	Lợi nhuận trước thuế (LNTT)	277.168	200.000	-27,84%	220.000	10,00%
4	Lợi nhuận sau thuế (LNST)	272.265	194.000	-28,75%	213.000	9,79%
5	Tỷ suất LNST/TDT	7,62%	4,73%	-	4,99%	-
6	Tỷ suất LNST/Vốn điều lệ	37,12%	26,45%	-	29,04%	-
7	Cổ tức	18%	10%-12%	-	10%-12%	-

*Nguồn: Kế hoạch năm 2017 đã được thông qua tại Nghị quyết ĐHCĐ thường niên năm 2017 số 364/NQ-PP ngày 12/06/2017, Kế hoạch năm 2018 do Ban lãnh đạo Tổng Công ty xây dựng và đã báo cáo Tập đoàn Dệt May Việt Nam*

Tổng doanh thu năm 2017 tăng 14,75% so với năm 2016, lý do:

- Đầu tư mới dây chuyền sản xuất vải Denim, dự kiến khai thác từ Quý 2 năm 2017.
- Đầu tư phát triển sản xuất may mặc.

Mặc dù doanh thu năm 2017 tăng nhưng lợi nhuận trước thuế giảm -27,84%, lợi nhuận sau thuế giảm -28,75%, do:

- Trong năm 2017, Tổng Công ty tập trung đổi mới dây chuyền sản xuất vải denim, máy dệt khăn. Đồng thời, thời gian sắp tới, Phong Phú tiến hành dịch chuyển ngành dệt nhuộm sang các tỉnh. Việc đầu tư dịch chuyển đòi hỏi vốn lớn – chi phí tài chính tăng cao; chi phí nhân công tăng do yêu cầu cần có chuyên gia, kỹ thuật và thợ có tay nghề cao,... Đồng thời việc đi vào vận hành làm tăng chi phí khấu hao. Các yếu tố trên làm cho chi phí tăng cao.
- Chi phí cho người lao động: Lương, bảo hiểm, phúc lợi,... ngày càng tăng. Lương cơ sở và lương tối thiểu điều chỉnh tăng từ năm 2016 và tiếp tục năm 2017. Cạnh tranh quyết liệt về nhân sự có năng lực; chi phí điện, nước, xử lý nước thải, vận chuyển đều tăng hàng năm.
- Thị trường cạnh tranh khốc liệt. Việc cạnh tranh với các công ty FDI, nội địa, liên doanh,... để giành thị trường nội địa và thị trường xuất khẩu càng khốc liệt hơn, áp lực tỷ giá khiến hàng xuất khẩu kém cạnh tranh, xu hướng phá giá đồng nội tệ so với đồng USD của các nước xuất khẩu dệt may đang diễn ra mạnh mẽ. Vì vậy, Tổng công ty phải tăng cường đội ngũ bán hàng, quảng cáo, quảng bá, chi phí nghiên cứu, khuyến mãi, hạ giá,... Tất cả làm cho chi phí hoạt động tăng làm lợi nhuận giảm.
- Theo số liệu BCTC hợp nhất quý 2/2017 của Tổng Công ty Phong Phú, 6 tháng đầu năm 2017, tổng doanh thu đạt 1.571.181 triệu đồng, lợi nhuận sau thuế đạt 137.141 triệu đồng tương ứng đạt 38,32% và 70,69% kế hoạch doanh thu và lợi nhuận năm 2017 đã được thông qua tại Nghị quyết ĐHCĐ thường niên năm 2017 ngày 12/06/2017.

**13.2. Căn cứ để đạt được kế hoạch lợi nhuận và cổ tức nói trên**
**13.2.1. Chiến lược, định hướng phát triển**

- Đầu tư phát triển theo hướng lấy chuỗi sản xuất, cung ứng “Sợi - Dệt - Nhuộm - May hoàn tất” làm

<sup>2</sup> Tổng doanh thu: Doanh thu thuần từ bán hàng và cung cấp dịch vụ, Doanh thu hoạt động tài chính, Phần lãi/Lỗ hoạt động trong công ty liên doanh, liên kết và Thu nhập khác.

cốt lõi, kết hợp với việc đầu tư phân bổ theo khu vực, theo hướng chuyên môn hóa, hiện đại hóa nhằm đảm bảo tăng trưởng nhanh, bền vững và hiệu quả.

- Trong đầu tư phát triển chú trọng xây dựng mối liên kết hợp tác chặt chẽ giữa các công ty thành viên trong Tổng công ty, đồng thời tăng cường xây dựng mối liên kết hợp tác với các tập đoàn phân phối, bán lẻ lớn và các khách hàng lớn có uy tín trên thế giới nhằm đảm bảo đầu tư đến đâu có khách hàng đến đó.
- Công tác đầu tư ưu tiên phát triển theo hướng thiết bị hiện đại, công nghệ tiên tiến, công tác quản lý các mặt: lao động, chất lượng, các định mức kinh tế kỹ thuật, bảo vệ môi trường,... theo tiêu chuẩn quốc tế đồng thời đảm bảo công khai minh bạch và thân thiện môi trường, giảm bớt sự phụ thuộc vào số lượng lao động.
- Cạnh tranh về giá ở cấp sản phẩm tốt.
- Tạo ra nhiều mẫu mã mới đẹp làm tiền đề cho đội ngũ bán hàng phát huy.

### **13.2.2. Giải pháp thực hiện**

#### **a) Giải pháp tài chính:**

- Năng động, linh hoạt trong việc tìm kiếm và sử dụng những nguồn vốn vay, vốn tài trợ có lãi suất ưu đãi, cạnh tranh.
- Cân đối vay ngoại tệ phù hợp để tiết giảm chi phí lãi vay. Bên cạnh đó, tùy theo tình hình thực tế sẽ cân nhắc lựa chọn các kênh huy động vốn tối ưu nhất, đảm bảo đủ nguồn vốn với chi phí hợp lý cho đầu tư khi thị trường phát triển mạnh.
- Nâng cấp hệ thống cung cấp thông tin, dữ liệu về tài chính, kế toán để phục vụ tốt nhất cho hoạt động quản trị, điều hành của lãnh đạo Tổng công ty.
- Cơ cấu lại danh mục đầu tư, tăng cường hiệu quả sử dụng vốn đầu tư bằng nhiều biện pháp như đầu tư theo từng giai đoạn phù hợp với nhu cầu thị trường.
- Nâng cấp hệ thống kiểm soát chi phí nhằm kiểm soát tốt nhất toàn bộ chi phí hoạt động phát sinh. Ngoài ra còn chú trọng công tác thực hành tiết kiệm, chống lãng phí.

#### **b) Giải pháp về thị trường:**

- Tập trung khai thác, chiếm lĩnh thị trường xuất khẩu, coi đây là nhiệm vụ trọng tâm trong năm tới. Ngoài việc tiếp tục phát triển xuất khẩu sang các thị trường truyền thống như: Nhật, Trung Quốc, Hàn Quốc, Asian,... cần tăng cường xuất khẩu vào các thị trường mà Việt Nam đang có lợi thế cạnh tranh như: Mỹ, EU, Nga,... và tận dụng tối đa cơ hội tại các thị trường ở những quốc gia tham gia các Hiệp định thương mại với Việt Nam.
- Duy trì khách hàng hiện tại, phát triển khách hàng mới, chú trọng dịch vụ chăm sóc khách hàng.
- Lấy khách hàng và sản phẩm làm trung tâm, xây dựng hệ thống hoạt động định hướng theo yêu cầu và nhu cầu của thị trường, của khách hàng.
- Đặt mục tiêu thâm nhập vào chuỗi cung ứng thế giới.
- Nhanh chóng đào tạo, tuyển dụng để bổ sung đội ngũ cán bộ kinh doanh, xuất nhập khẩu có đủ tâm, đủ tầm, có kỹ năng và nghiệp vụ giỏi trong lĩnh vực trên, am hiểu quy trình công nghệ sản xuất, linh hoạt, có khả năng xử lý công việc và đàm phán với khách hàng để từng bước chiếm lĩnh và mở rộng thị trường kể cả nội địa và xuất khẩu.

#### **c) Giải pháp về marketing:**

- Tổng công ty tiếp tục đẩy mạnh hoạt động kinh doanh và marketing, xem đây là hai khâu cần đột phá và đẩy mạnh; chú trọng xây dựng và phát triển chuỗi đại lý bán hàng rộng khắp cả nước để chiếm lĩnh thị trường, mở rộng thị phần đối với các sản phẩm có thương hiệu tốt. Riêng các sản phẩm như dệt gia dụng, Jeans và hàng may mặc cần phát triển hệ thống cửa hàng bán lẻ để vừa quảng bá thương hiệu, vừa củng cố, mở rộng thị trường nội địa.
- Tổng công ty luôn thực hiện tốt các cam kết về cung ứng sản phẩm, cung cấp dịch vụ, củng cố mối quan hệ với các khách hàng truyền thống lâu năm của Tổng công ty nhằm nâng cao doanh số

xuất khẩu và doanh số nội địa. Mở rộng và phát triển thị trường xuất khẩu sang các quốc gia khối Nam Mỹ, Bắc Âu; đồng thời tập trung phát triển các thị trường xuất khẩu sợi chính như: Hàn Quốc, Trung Quốc, Thổ Nhĩ Kỳ, Indonesia, Malaysia... và các quốc gia tham gia các Hiệp định thương mại.

- Bên cạnh đó Tổng công ty cũng chú trọng công tác nghiên cứu, phân tích, đánh giá và dự báo về thị trường, về đối thủ cạnh tranh nhằm tận dụng tốt các cơ hội chiếm lĩnh thị trường, hạn chế rủi ro, đảm bảo phát triển bền vững.

**d) Giải pháp về thương hiệu:**

- Tiếp tục đầu tư xây dựng và phát triển thương hiệu Phong Phu Corp.
- Tiếp tục xây dựng, phát triển các thương hiệu nhánh và thương hiệu sản phẩm.
- Đầu tư làm thương hiệu cho các dòng sản phẩm chiến lược của Phong Phu Corp:
  - Các sản phẩm may mặc từ vải denim, denim dệt kim
  - Các sản phẩm may mặc từ vải dệt kim
  - Các sản phẩm từ khăn bông
  - Sản phẩm gia dụng khác

**e) Giải pháp về nhân sự:**

- Quản trị chặt chẽ và nâng cao nguồn nhân lực ở tất cả các cấp: không để lãng phí thời gian.
- Đổi mới công tác tuyển dụng và đối tượng tuyển dụng bằng nhiều hình thức thích hợp, bằng nhiều kênh khác nhau, tuyển ứng viên người nước ngoài cho những vị trí chưa có ứng viên Việt Nam đáp ứng được, làm cho các ứng viên thấy được Tổng công ty luôn mở rộng cửa đón mời và tạo mọi điều kiện thuận lợi nhất về việc làm, thu nhập, cơ hội thăng tiến, các ưu đãi và phúc lợi,... cho các ứng viên từ công nhân đến nhân sự cấp cao về Tổng công ty.
- Tiếp tục duy trì và phát huy mạnh mẽ các nét đẹp văn hóa đã trở thành truyền thống quý báu của Tổng công ty, tinh thần đoàn kết trên dưới một lòng, tính trung thực đạo đức trong sản xuất kinh doanh, sự thủy chung gắn bó với Tổng công ty, sự chân thành cởi mở giúp đỡ lẫn nhau, ý thức tổ chức kỷ luật và tinh thần trách nhiệm trong công việc,... Coi đây là nhiệm vụ quan trọng để xây dựng nền tảng vững chắc cho Tổng công ty phát triển hiệu quả và bền vững.

**f) Quản trị sản xuất:**

- Tăng cường kiểm soát các định mức: năng suất, chất lượng, lao động, tiêu hao nguyên - nhiên - vật - phụ liệu, các chi phí phát sinh khác, đầu vào, đầu ra,...
- Tiếp tục cải tiến bộ máy quản lý từ các ban, phòng đến các nhà máy sản xuất theo hướng giảm bớt đầu mối trung gian.
- Tái cấu trúc mô hình sản xuất của một số đơn vị không hiệu quả.
- Tập trung chỉ đạo, điều hành quyết liệt bằng các giải pháp đồng bộ, khoa học nhằm nhanh chóng chiếm ưu thế về khả năng cạnh tranh, về ổn định chất lượng.
- Quan tâm giải quyết nhanh, triệt để, quản lý chặt chẽ việc thực hiện các định mức kinh tế, kỹ thuật và các chuẩn mực của Tổng công ty.

**Sản phẩm sợi:**

- Thực hiện các chương trình đầu tư nâng quy mô sản xuất sợi để ổn định việc cung ứng cho chuỗi sản xuất khép kín, đồng thời đáp ứng nhu cầu thị trường.
- Tăng cường kiểm soát để ổn định chất lượng sợi.

**Sản phẩm khăn:**

- Đầu tư chiều sâu, hoàn thiện máy móc thiết bị để sản xuất mặt hàng chất lượng cao hơn, tiến thêm một bước mới về cấp chất lượng sản phẩm, tạo sự cách biệt về chất lượng giữa sản phẩm khăn Phong Phú với các sản phẩm cùng loại trên thị trường.

## **BẢN TÓM TẮT THÔNG TIN**

---

- Tiếp tục củng cố và nâng cao thương hiệu khăn bông cao cấp Mollis.

### **Sản phẩm vải:**

- Di dời kết hợp đầu tư đồng bộ thiết bị hiện đại để tăng năng lực sản xuất và chất lượng sản phẩm.
- Tận dụng hết nguồn lực cho nâng cấp, phát triển mẫu mã.

### **Sản phẩm may mặc:**

Đẩy mạnh phát triển may để góp phần giải quyết tiêu thụ vải, đồng thời để phát triển hoạt động chuỗi khép kín, tăng thêm giá trị gia tăng cho sản phẩm của Tổng công ty.

### **g) Quản trị về hệ thống thông tin:**

- Hoàn thành chương trình Rosy theo yêu cầu quản trị và tiến tới chuẩn theo định hướng chuyên nghiệp của Tổng công ty.
- Hoàn thiện hệ thống thông tin bằng việc đầu tư trang thiết bị công nghệ thông tin tiên tiến, bảo mật.
- Sử dụng các phần mềm quản trị tiên tiến, rút ngắn thời gian, báo cáo kịp thời cho các cơ quan hữu quan và công tác công bố thông tin.

### **14. Thông tin về những cam kết nhưng chưa thực hiện của Công ty đăng ký giao dịch**

Không có.

### **15. Các thông tin, các tranh chấp kiện tụng liên quan tới Phong Phu Corp**

Không có.

**III. QUẢN TRỊ CÔNG TY**
**1. Danh sách và sơ yếu lý lịch Hội đồng quản trị**
**Bảng 20: Danh sách Hội đồng Quản trị**

Stt	Họ và Tên	Chức vụ	Ghi chú
01	Ông Trần Quang Nghị	Chủ tịch	HDQT không điều hành
02	Ông Phạm Xuân Trình	Thành viên	HDQT điều hành
03	Bà Phạm Minh Hương	Thành viên	HDQT không điều hành
04	Ông Trần Quang Sáng	Thành viên	HDQT không điều hành
05	Bà Bùi Thị Thu	Thành viên	HDQT điều hành

**a. Ông Trần Quang Nghị - Chủ tịch Hội đồng quản trị**

- **Họ và tên** : **TRẦN QUANG NGHỊ**
- Giới tính : Nam
- Ngày sinh : 19/10/1960
- Số CMND : 021773291 do Công an TP.HCM cấp ngày 26/03/2012
- Quốc tịch : Việt Nam
- Dân tộc : Kinh
- Quê quán : Thành phố Hồ Chí Minh
- Địa chỉ thường trú : 19 Tô Vĩnh Diện, Linh Chiểu, Quận Thủ Đức, TP.Hồ Chí Minh
- Điện thoại liên lạc : 08.3514.7340
- Trình độ văn hoá : 12/12
- Trình độ chuyên môn : Thạc sỹ Quản trị kinh doanh,  
Cử nhân Quản lý Kinh tế
- Quá trình công tác :
  - 07/1980 - 03/1996 : CNV Tổng Công ty CP Phong Phú,
  - 05/1995 - 03/1996 : Phó Phòng Kinh doanh Tổng Công ty CP Phong Phú,
  - 04/1996 - 12/1996 : Phó Phòng Kế hoạch Tổng Công ty CP Phong Phú,
  - 01/1997 - 01/1998 : Trưởng Phòng Kế hoạch Tổng Công ty CP Phong Phú,
  - 02/1998 - 06/2001 : Trưởng Phòng Kinh doanh Tổng Công ty CP Phong Phú,
  - 07/2001 - 02/2003 : Phó Tổng Giám đốc Tổng Công ty CP Phong Phú,
  - 03/2003 - 02/2009 : Tổng Giám đốc Tổng Công ty CP Phong Phú,
  - 03/2009 - 11/2010 : Ủy viên HDQT, Phó Tổng Giám đốc Tập đoàn Dệt May Việt Nam,  
Chủ tịch HDQT kiêm Tổng Giám đốc Tổng Công ty cổ phần Phong Phú,
  - 12/2010 – 01/2015 : Chủ tịch Hội đồng Thành viên, Tổng Giám đốc Tập đoàn Dệt May Việt Nam,  
Chủ tịch HDQT Tổng Công ty cổ phần Phong Phú,
  - 06/2003 đến nay : Chủ tịch Hội đồng thành viên Công ty TNHH Coats Phong Phú
  - 04/2011 đến nay : Phó Chủ tịch Hội đồng quản trị Công ty CP Phát triển Nhà Thủ Đức
  - 06/2014 đến nay : Chủ tịch Hội đồng quản trị Tập đoàn Dệt May Việt Nam,
  - 01/2015 đến nay : Chủ tịch HDQT Tổng Công ty cổ phần Phong Phú,

## BẢN TÓM TẮT THÔNG TIN

- Chức vụ hiện nay của tổ chức : Chủ tịch Hội đồng Quản trị Tổng Công ty cổ phần Phong Phú đăng ký giao dịch
- Chức vụ đang nắm giữ ở các tổ chức khác : Chủ tịch Hội đồng quản trị Tập đoàn Dệt May Việt Nam  
Chủ tịch Hội đồng thành viên Công ty TNHH Coats Phong Phú  
Phó Chủ tịch Hội đồng quản trị Công ty CP Phát triển Nhà Thủ Đức
- Số CP nắm giữ (thời điểm : 26.406.209 cổ phiếu (chiếm 36% vốn điều lệ) 27/06/2017):
- + Đại diện sở hữu phần vốn của : 26.406.209 cổ phiếu (chiếm 36% vốn điều lệ) Vinatex
- + Cá nhân sở hữu: : 0 cổ phiếu
- Tỷ lệ sở hữu của những người : liên quan

Họ và tên	Quan hệ	Số lượng cổ phần nắm giữ	% vốn điều lệ
Bà Trần Thị Trâm Thanh	Vợ	52.500	0,07

- Hành vi vi phạm pháp luật : Không có
- Lợi ích liên quan tới Công ty : Không có
- Thù lao và các lợi ích khác : Không có
- Các khoản nợ đối với Công ty : Không có

### b. Ông Phạm Xuân Trình: Thành viên HĐQT kiêm Tổng giám đốc

- **Họ và tên** : **PHẠM XUÂN TRÌNH**
- Giới tính : Nam
- Ngày sinh : 20/10/1964
- Số CMND : 024226947 do Công an TP.HCM cấp ngày 16/04/2004
- Quốc tịch : Việt Nam
- Dân tộc : Kinh
- Quê quán : Quảng Trị
- Địa chỉ thường trú : B 36 Đường 24, KP 5, An Phú, Quận 2, TP. Hồ Chí Minh
- Điện thoại liên lạc : 08.3514.7340
- Trình độ văn hoá : 12/12
- Trình độ chuyên môn : Thạc sỹ Quản trị kinh doanh,  
Cử nhân Công nghệ Dệt,  
Cử nhân Anh ngữ
- Quá trình công tác :
  - 07/1987 - 02/1989 : Cán bộ kỹ thuật Tổng Công ty CP Phong Phú,
  - 03/1989 - 07/1995 : Cán bộ quản lý kỹ thuật sản xuất Tổng Công ty CP Phong Phú,
  - 10/1995 - 11/1996 : Cán bộ Kế hoạch sản xuất-kinh doanh Tổng Công ty CP Phong Phú,
  - 12/1996 - 02/1997 : Trợ lý Giám đốc Nhà máy May Tổng Công ty CP Phong Phú,
  - 03/1997 - 01/1998 : Phó Giám đốc Nhà máy may Tổng Công ty CP Phong Phú,

## BẢN TÓM TẮT THÔNG TIN

- 02/1998 - 10/2000 : Phó Phòng Kỹ thuật Sản xuất Tổng Công ty CP Phong Phú,
- 11/2000 - 06/2002 : Giám đốc Nhà máy Dệt Tổng Công ty CP Phong Phú,
- 07/2002 - 05/2003 : Trưởng Phòng Kế hoạch Tổng Công ty CP Phong Phú,
- 06/2003 - 05/2004 : Giám đốc điều hành hệ thống khăn Tổng Công ty CP Phong Phú,
- 06/2004 -12/2007 : Giám đốc điều hành Tổng Công ty CP Phong Phú,
- 01/2008 - 06/2013 : Ủy viên HĐQT, Phó Tổng Giám đốc Tổng Công ty cổ phần Phong Phú,  
Chủ tịch HĐQT kiêm Tổng Giám đốc Công ty cổ phần Dệt Gia Dụng Phong Phú.
- 09/2011 đến nay : Chủ tịch HĐQT Công ty cổ phần Dệt May Quảng Phú
- 02/2012 đến nay : Chủ tịch HĐQT Công ty cổ phần Dệt May Nha Trang
- 07/2013 đến nay : Ủy viên HĐQT, Tổng Giám đốc Tổng Công ty cổ phần Phong Phú.
- 04/2014 đến nay : Chủ tịch HĐQT Công ty TNHH Linen Supply
- Chức vụ hiện nay của tổ chức : Ủy viên HĐQT, Tổng Giám đốc Tổng Công ty cổ phần Phong Phú
- Chức vụ đang nắm giữ ở các tổ chức khác : Chủ tịch HĐQT Công ty cổ phần Dệt May Nha Trang, Chủ tịch HĐQT Công ty cổ phần Dệt May Quảng Phú, Chủ tịch HĐQT Công ty TNHH Linen Supply
- Số CP nắm giữ (thời điểm : 27/06/2017): 7.597.958 cổ phiếu (chiếm 10,36% vốn điều lệ)
- + Đại diện sở hữu của Vinatex : 7.335.058 cổ phiếu (chiếm 10% vốn điều lệ)
- + Cá nhân sở hữu: : 262.900 cổ phiếu (chiếm 0,36% vốn điều lệ)
- Tỷ lệ sở hữu của những người : liên quan

Họ và tên	Quan hệ	Số lượng cổ phần nắm giữ	% vốn điều lệ
Bà Dương Thị Bảo Châu	Vợ	2.449.161	3,34%
Ông Phạm Văn Báo	Em	149.251	0,20%

- Hành vi vi phạm pháp luật : Không có
- Lợi ích liên quan tới Công ty : Không có
- Thù lao và các lợi ích khác : Không có
- Các khoản nợ đối với Công ty : Không có

### c. Bà Phạm Minh Hương: Thành viên HĐQT

- **Họ và tên** : **PHẠM MINH HƯƠNG**
- Giới tính : Nữ
- Ngày sinh : 08/03/1970
- Số CMND : 022101148 do Công an TPHCM cấp ngày 18/9/2007
- Quốc tịch : Việt Nam
- Dân tộc : Kinh
- Quê quán : Quảng Ngãi
- Địa chỉ thường trú : 88D Nguyễn Đình Chiểu, P. Đa Kao, Quận 1, TP. Hồ Chí Minh

## BẢN TÓM TẮT THÔNG TIN

- Điện thoại liên lạc : 08.3514.7340
- Trình độ văn hoá : 12/12
- Trình độ chuyên môn : Thạc sỹ Quản trị kinh doanh  
Thạc sỹ Tài chính
- Quá trình công tác :
  - 11/2001 - 06/2002 : Chuyên viên phát triển thị trường Tổng Công ty cổ phần Phong Phú
  - 07/2002 - 08/2004 : Phó Phòng Xuất Nhập khẩu Tổng Công ty cổ phần Phong Phú
  - 09/2004 - 02/2008 : Trưởng Phòng Xuất Nhập khẩu Tổng Công ty cổ phần Phong Phú
  - 03/2008 - 04/2009 : Giám đốc Điều hành Tổng Công ty cổ phần Phong Phú,  
Tổng Giám đốc Công ty CP XTTM & ĐT Phong Phú
  - 05/2009 - 02/2013 : Phó Tổng Giám đốc Tổng Công ty cổ phần Phong Phú,  
Tổng Giám đốc Công ty CP XTTM&ĐT Phong Phú
  - 03/2013 – 03/2015 : Ủy viên HĐQT Tổng Công ty cổ phần Phong Phú.  
Tổng Giám đốc Công ty TNHH MTV Thương mại Thời trang Dệt May Việt Nam
  - 01/2008 đến nay : Chủ tịch HĐQT Công ty cổ phần Xúc tiến Thương mại và Đầu tư Phong Phú
  - 03/2015 đến nay : Giám đốc điều hành Tập đoàn Dệt May Việt Nam  
Ủy viên HĐQT Tổng Công ty cổ phần Phong Phú
- Chức vụ hiện nay của tổ chức : Ủy viên HĐQT Tổng Công ty cổ phần Phong Phú  
đăng ký giao dịch
- Chức vụ đang nắm giữ ở các tổ chức khác : Giám đốc điều hành Tập đoàn Dệt May Việt Nam  
Chủ tịch HĐQT Công ty cổ phần Xúc tiến Thương mại và Đầu tư Phong Phú
- Số CP nắm giữ (thời điểm 27/06/2017): : 225.655 cổ phiếu (chiếm 0,31% vốn điều lệ)
- + Đại diện chủ sở hữu : 0 cổ phiếu
- + Cá nhân sở hữu: : 225.655 cổ phiếu (chiếm 0,31% vốn điều lệ)
- Tỷ lệ sở hữu của những người liên quan :

Họ và tên	Quan hệ	Số lượng cổ phần nắm giữ	% vốn điều lệ
Bà Trần Thị Đường	Mẹ	716.472	0,98%

- Hành vi vi phạm pháp luật : Không có
- Lợi ích liên quan tới Công ty : Không có
- Thù lao và các lợi ích khác : Không có
- Các khoản nợ đối với Công ty : Không có

### d. Ông Trần Quang Sáng: Thành viên HĐQT

- **Họ và tên** : **TRẦN QUANG SÁNG**
- Giới tính : Nam
- Ngày sinh : 26/11/1950



**BẢN TÓM TẮT THÔNG TIN**

- Số CMND : 020165592 do Công an TPHCM cấp ngày 25/07/2007
- Quốc tịch : Việt Nam
- Dân tộc : Kinh
- Quê quán : Xã Tân Mỹ, huyện Đức Hòa, tỉnh Long An
- Địa chỉ thường trú : 299/21 Minh Phụng, P.2, Quận 11, TP. Hồ Chí Minh
- Điện thoại liên lạc : 08.3514.7340
- Trình độ văn hoá : 12/12
- Trình độ chuyên môn : Cử nhân Toán
- Quá trình công tác :
  - Trước 1975 : Dạy học
  - 1975 - 1990 : Dạy học Trường THCS Trần Quốc Tuấn, Phú Định, Châu Văn Liêm,
  - 1991 đến nay : Ủy viên HĐQT Tổng Công ty cổ phần Phong Phú.
  - 10/2000 đến nay : Giám đốc Công ty TNHH Thương mại Phước Phát,
  - 03/2009 đến nay : Chủ tịch HĐQT Công ty CP Đầu tư Phong Vân
- Chức vụ hiện nay của tổ chức : Ủy viên HĐQT Tổng Công ty cổ phần Phong Phú.  
đăng ký giao dịch
- Chức vụ đang nắm giữ ở các : Giám đốc Công ty TNHH Thương mại Phước Phát,  
tổ chức khác : Chủ tịch HĐQT Công ty CP Đầu tư Phong Vân.
- Số CP nắm giữ (thời điểm : 413.062 cổ phiếu (chiếm 0,56% vốn điều lệ)  
27/06/2017):
  - + Đại diện chủ sở hữu : 0 cổ phiếu
  - + Cá nhân sở hữu: : 413.062 cổ phiếu (chiếm 0,56% vốn điều lệ)
- Tỷ lệ sở hữu của những người : Không có  
liên quan
- Hành vi vi phạm pháp luật : Không có
- Lợi ích liên quan tới Công ty : Không có
- Thù lao và các lợi ích khác : Không có
- Các khoản nợ đối với Công ty : Không có

**e. Bà Bùi Thị Thu: Thành viên HĐQT**

- **Họ và tên** : **BÙI THỊ THU**
- Giới tính : Nữ
- Ngày sinh : 26/03/1959
- Số CMND : 023944229 do Công an TPHCM cấp ngày 06/06/2003
- Quốc tịch : Việt Nam
- Dân tộc : Kinh
- Quê quán : Long Thành, Đồng Nai
- Địa chỉ thường trú : 85 Cách Mạng Tháng Tám, Quận 1, TP. Hồ Chí Minh
- Điện thoại liên lạc : 08.3514.7340
- Trình độ văn hoá : 12/12
- Trình độ chuyên môn : Thạc sỹ Quản trị kinh doanh
- Quá trình công tác :

## BẢN TÓM TẮT THÔNG TIN

- 05/2001 - 08/2001 : Trợ lý Phòng Tài chính - Kế toán Tổng Công ty CP Phong Phú,
  - 09/2001 - 04/2003 : Phó Phòng Tài chính - Kế toán Tổng Công ty CP Phong Phú,
  - 05/2003 - 02/2004 : Quyền Trưởng Phòng Tài chính - Kế toán Tổng Công ty CP Phong Phú,
  - 03/2004 - 05/2006 : Trưởng Phòng Tài chính - Kế toán Tổng Công ty CP Phong Phú,
  - 06/2006 - 12/2008 : Kế toán trưởng Tổng Công ty CP Phong Phú,
  - 01/2009 - 06/2010 : Trưởng Ban Kiểm soát Tổng Công ty CP Phong Phú,
  - 07/2010 - 04/2013 : Phó Tổng Giám đốc kiêm Trưởng Phòng Kinh doanh - Tiếp thị Tổng Công ty cổ phần Phong Phú,  
Tổng Giám đốc Công ty TNHH MTV Bất động sản Phong Phú
  - 05/2013 đến nay : Ủy viên HĐQT, Phó Tổng Giám đốc Thường trực Tổng Công ty cổ phần Phong Phú.
- Chức vụ hiện nay của tổ chức : Ủy viên HĐQT, Phó Tổng Giám đốc Thường trực Tổng Công ty cổ phần Phong Phú.
  - Chức vụ đang nắm giữ ở các tổ chức khác : Không có
  - Số CP nắm giữ (thời điểm : 27/06/2017): 3.730.256 cổ phiếu (chiếm 5,09% vốn điều lệ)
  - + Đại diện sở hữu của Vinatex : 3.667.529 cổ phiếu (chiếm 5% vốn điều lệ)
  - + Cá nhân sở hữu: 62.727 cổ phiếu (chiếm 0,09% vốn điều lệ)
  - Tỷ lệ sở hữu của những người : liên quan

Họ và tên	Quan hệ	Số lượng cổ phần nắm giữ	% vốn điều lệ
Ông Ngô Ngọc Thanh	Chồng	34.645	0,05%
Ông Ngô Anh Tuấn	Con	347.560	0,47%

- Hành vi vi phạm pháp luật : Không có
- Lợi ích liên quan tới Công ty : Không có
- Thù lao và các lợi ích khác : Không có
- Các khoản nợ đối với Công ty : Không có

## 2. Danh sách và sơ yếu lý lịch Ban kiểm soát

**Bảng 21: Danh sách Ban kiểm soát**

Stt	Họ và Tên	Chức vụ
01	Bà Nguyễn Thị Mỹ Lệ	Trưởng Ban
02	Bà Vũ Thị Thùy Dương	Thành viên
03	Bà Trần Liên Hữu	Thành viên

### a. Bà Nguyễn Thị Mỹ Lệ - Trưởng Ban kiểm soát

- **Họ và tên** : **NGUYỄN THỊ MỸ LỆ**
- Giới tính : Nữ
- Ngày sinh : 11/09/1976
- Số CMND : 024882555 do Công an TPHCM cấp ngày 20/03/2008

**BẢN TÓM TẮT THÔNG TIN**

- Quốc tịch : Việt Nam
- Dân tộc : Kinh
- Quê quán : Bình Dương
- Địa chỉ thường trú : 119 Ngô Quyền kp2, P. Hiệp Phú, Q.9, TP HCM
- Điện thoại liên lạc : 08.3514.7340
- Trình độ văn hoá : 12/12
- Trình độ chuyên môn : Thạc sỹ Quản trị kinh doanh  
Cử nhân Tài chính Doanh nghiệp
- Quá trình công tác :
  - 1997-2007 : Chuyên viên kế toán Công ty Dệt Phong Phú
  - 2007-2009 : Chuyên viên kế toán tổng hợp Tổng Công ty CP Phong Phú
  - 2009-2010 : Chuyên viên kế toán tổng hợp Công ty TNHH MTV SCM Phong Phú
  - 2010-2011 : Trợ lý Trưởng Phòng TCKT Công ty TNHH MTV SCM Phong Phú
  - 2011-2014 : Phó Trưởng Phòng TCKT Công ty TNHH MTV SCM Phong Phú
  - 2014-2015 : Phó Trưởng Phòng TCKT Tổng Công ty CP Phong Phú
  - 2015-2016 : Trưởng Phòng Kiểm soát nội bộ Tổng Công ty CP Phong Phú
  - 01/2016 đến nay : Trưởng Ban kiểm soát Tổng Công ty CP Phong Phú
- Chức vụ hiện nay của tổ chức : Trưởng Ban kiểm soát Tổng Công ty CP Phong Phú  
đăng ký giao dịch
- Chức vụ nắm giữ tại các tổ chức khác : Không có
- Số CP nắm giữ (thời điểm : 38.327 cổ phiếu (chiếm 0,05% vốn điều lệ)  
27/06/2017):
  - + Đại diện chủ sở hữu : 0 cổ phiếu
  - + Cá nhân sở hữu: : 38.327 cổ phiếu (chiếm 0,05% vốn điều lệ)
- Tỷ lệ sở hữu của những người liên quan : Không có
- Hành vi vi phạm pháp luật : Không có
- Lợi ích liên quan tới Công ty : Không có
- Thù lao và các lợi ích khác : Không có
- Các khoản nợ đối với Công ty : Không có

**b. Bà Vũ Thị Thùy Dương - Thành viên Ban kiểm soát**

- **Họ và tên** : **VŨ THỊ THÙY DƯƠNG**
- Giới tính : Nữ
- Ngày sinh : 10/10/1976
- Số CMND : 022932782 do Công an TPHCM cấp ngày 07/08/2006
- Quốc tịch : Việt Nam
- Dân tộc : Kinh
- Quê quán : Nam Định

**BẢN TÓM TẮT THÔNG TIN**

- Địa chỉ thường trú : 408 Trường Chinh, P.13, Quận Tân Bình, TP. HCM
- Điện thoại liên lạc : 08.3514.7340
- Trình độ văn hoá : 12/12
- Trình độ chuyên môn : Cử nhân Kinh tế
- Quá trình công tác :
  - 1998 – 2001 : Kế toán viên Công ty Tài Chính Dệt May
  - 2002 – 2005 : Chuyên viên Ban Tài chính kế toán Tập Đoàn Dệt May Việt Nam
  - 2006 – 2009 : TP. Kế toán Công ty Tài chính Dệt May Việt Nam
  - Năm 2010 : Chuyên viên Ban Tài chính kế toán Tập Đoàn Dệt May Việt Nam
  - Năm 2011 đến nay : Thành viên Ban kiểm soát Tổng Công ty cổ phần Phong Phú
  - 04/2012 đến nay : Trưởng Ban kiểm soát Công ty CP Bông Việt Nam
  - 04/2013 đến nay : Kiểm soát viên Công ty TNHH MTV Dệt kim Đông Phương
  - 06/2013 đến nay : Trưởng Ban kiểm soát Công ty CP Đầu tư Vinatex Tân Tạo
  - 03/2015 đến nay : Phó Ban Tài chính Kế toán Tập đoàn Dệt May Việt Nam
  - 04/2017 đến nay : Trưởng Ban kiểm soát Tổng Công ty Việt Thắng-CTCP
- Chức vụ hiện nay của tổ chức : Thành viên Ban kiểm soát Tổng Công ty cổ phần Phong Phú.  
đăng ký giao dịch
- Chức vụ đang nắm giữ ở các : Phó Ban Tài chính Kế toán Tập đoàn Dệt May Việt Nam  
tổ chức khác : Trưởng Ban kiểm soát: Tổng Công ty Việt Thắng-CTCP,  
Công ty CP Bông Việt Nam, Công ty CP Đầu tư Vinatex Tân Tạo  
Kiểm soát viên Công ty TNHH MTV Dệt kim Đông Phương
- Số CP nắm giữ (thời điểm : 0 cổ phiếu  
27/06/2017):
  - + Đại diện chủ sở hữu : 0 cổ phiếu
  - + Cá nhân sở hữu: : 0 cổ phiếu
- Tỷ lệ sở hữu của những người liên : Không có  
quan
- Hành vi vi phạm pháp luật : Không có
- Lợi ích liên quan tới Công ty : Không có
- Thù lao và các lợi ích khác : Không có
- Các khoản nợ đối với Công ty : Không có

**c. Bà Trần Liên Hữu - Thành viên Ban kiểm soát**

- **Họ và tên** : **TRẦN LIÊN HỮU**
- Giới tính : Nữ
- Ngày sinh : 28/09/1959
- Số CMND : 021686648
- Quốc tịch : Việt Nam
- Dân tộc : Kinh
- Quê quán : TP.HCM

## BẢN TÓM TẮT THÔNG TIN

- Địa chỉ thường trú : C11, Lê Đức Thọ, P.6, Q. Gò Vấp, Tp.HCM
- Điện thoại liên lạc : 08.3514.7340
- Trình độ văn hoá : 12/12
- Trình độ chuyên môn : Cử nhân Kinh tế
- Quá trình công tác :
  - 1992 - 1995 : Phó phòng Tài chính kế toán Công ty Dệt Đông Nam
  - 1995 - 2006 : Trưởng phòng Tài chính kế toán Công ty Dệt Đông Nam
  - 2006 - 2007 : Giám đốc xí nghiệp may Công ty Dệt Đông Nam
  - 2008 - 2014 : Kế toán trưởng kiêm Trưởng phòng Hành chính nhân sự Công ty TNHH MTV Sợi Chỉ May
  - 2014 - 02/2015 : Phó phòng Kiểm soát nội bộ Tổng Công ty cổ phần Phong Phú
  - 03/2015 đến nay : Thành viên Ban kiểm soát Tổng Công ty Cổ phần Phong Phú
  - 12/2016 đến nay : Trợ lý Tổng Giám đốc Công ty cổ phần Dệt Đông Nam
- Chức vụ hiện nay của tổ chức : Thành viên Ban kiểm soát Tổng Công ty Cổ phần Phong Phú  
đăng ký giao dịch
- Chức vụ đang nắm giữ ở các tổ chức khác : Trợ lý Tổng Giám đốc Công ty cổ phần Dệt Đông Nam
- Số CP nắm giữ (thời điểm : 27/06/2017): 7.561 cổ phiếu (chiếm 0,01% vốn điều lệ)
  - + Đại diện chủ sở hữu : 0 cổ phiếu
  - + Cá nhân sở hữu: : 7.561 cổ phiếu (chiếm 0,01% vốn điều lệ)
- Tỷ lệ sở hữu của những người liên quan : Không có
- Hành vi vi phạm pháp luật : Không có
- Lợi ích liên quan tới Công ty : Không có
- Thù lao và các lợi ích khác : Không có
- Các khoản nợ đối với Công ty : Không có

### 3. Danh sách và sơ yếu lý lịch Ban Tổng giám đốc, Kế toán trưởng và cán bộ quản lý

**Bảng 22: Danh sách Ban Tổng giám đốc, Kế toán trưởng và cán bộ quản lý**

TT	Họ và Tên	Chức vụ
01	Ông Phạm Xuân Trình	Tổng giám đốc
02	Bà Bùi Thị Thu	Phó Tổng giám đốc thường trực
03	Bà Phan Kim Hằng	Phó Tổng giám đốc
04	Ông Trần Ngọc Nga	Phó Tổng giám đốc
05	Ông Đinh Hồng Tiến	Giám đốc Điều hành
06	Ông Lý Anh Tài	Giám đốc Điều hành
07	Bà Lê Thị Ánh Ngọc	Giám đốc điều hành

TT	Họ và Tên	Chức vụ
08	Ông Nguyễn Văn Nhiệm	Giám đốc điều hành
09	Ông Võ Đình Hùng	Giám đốc điều hành
10	Bà Trương Thị Ngọc Phượng	Giám đốc Tài chính
11	Ông Đặng Thanh Phước	Kế toán trưởng

**a. Ông Phạm Xuân Trinh: Thành viên Hội đồng quản trị kiêm Tổng giám đốc**

Lý lịch được trình bày tại Tiết b Khoản 1

**b. Bà Bùi Thị Thu: Thành viên Hội đồng quản trị kiêm Phó Tổng giám đốc**

Lý lịch được trình bày tại Tiết e Khoản 1

**c. Bà Phan Kim Hằng: Phó Tổng giám đốc**

- **Họ và tên** : **PHAN KIM HẰNG**
- Giới tính : Nữ
- Ngày sinh : 17/03/1970
- Số CMND : 022103494 do Công an TPHCM cấp ngày 16/06/2008
- Quốc tịch : Việt Nam
- Dân tộc : Kinh
- Quê quán : Sông Hiến, Thanh Sơn, Cao Bằng
- Địa chỉ thường trú : 207/51 Nguyễn Văn Đậu, P.11, Quận Bình Thạnh, TP. Hồ Chí Minh
- Điện thoại liên lạc : 08.3514.7340
- Trình độ văn hoá : 12/12
- Trình độ chuyên môn : Thạc sỹ Quản trị kinh doanh  
Cử nhân Hóa
- Quá trình công tác :
  - 11/1992 - 07/1996 : Cử nhân Hóa Nhà máy Dệt Tổng Công ty cổ phần Phong Phú
  - 08/1996 - 03/1999 : Trợ lý Giám đốc Nhà máy Dệt Tổng Công ty cổ phần Phong Phú
  - 04/1999 - 02/2000 : Phó Giám đốc Nhà máy Nhuộm Tổng Công ty cổ phần Phong Phú
  - 03/2000 - 09/2002 : Giám đốc Nhà máy Nhuộm Tổng Công ty cổ phần Phong Phú,
  - 10/2002 - 10/2003 : Phó Phòng KCS Tổng Công ty cổ phần Phong Phú.
  - 11/2003 - 12/2004 : Phó Phòng KTĐT Tổng Công ty cổ phần Phong Phú,
  - 01/2005 - 07/2006 : Quyền Trưởng Phòng KTĐT Tổng Công ty cổ phần Phong Phú,
  - 08/2006 - 12/2008 : Trưởng Phòng KTĐT Tổng Công ty cổ phần Phong Phú,
  - 01/2009 - 11/2009 : Trưởng Ban Dệt May Tổng Công ty cổ phần Phong Phú,

## BẢN TÓM TẮT THÔNG TIN

- 12/2010 - 12/2013 : Phó Tổng Giám đốc Tổng Công ty cổ phần Phong Phú, Tổng Giám đốc Công ty TNHH MTV Sợi Chỉ may Phong Phú
- 01/2014 đến nay : Phó Tổng Giám đốc Tổng Công ty cổ phần Phong Phú.
- Chức vụ hiện nay của tổ chức : Phó Tổng Giám đốc Tổng Công ty cổ phần Phong Phú. đăng ký giao dịch
- Chức vụ đang nắm giữ ở các : Không có tổ chức khác
- Số CP nắm giữ (thời điểm : 52.348 cổ phiếu (chiếm 0,07% vốn điều lệ) 27/06/2017):
  - + Đại diện chủ sở hữu : 0 cổ phiếu
  - + Cá nhân sở hữu: : 52.348 cổ phiếu (chiếm 0,07% vốn điều lệ)
- Tỷ lệ sở hữu của những người : liên quan

Họ và tên	Quan hệ	Số lượng cổ phần nắm giữ	% vốn điều lệ
Ông Phan Đăng Khoa	Chồng	81.103	0.11%

- Hành vi vi phạm pháp luật : Không có
- Lợi ích liên quan tới Công ty : Không có
- Thù lao và các lợi ích khác : Không có
- Các khoản nợ đối với Công ty : Không có

### d. Ông Trần Ngọc Nga: Phó Tổng giám đốc

- **Họ và tên** : **TRẦN NGỌC NGA**
- Giới tính : Nam
- Ngày sinh : 11/11/1973
- Số CMND : 022699459 do Công an TPHCM cấp ngày 05/08/2008
- Quốc tịch : Việt Nam
- Dân tộc : Kinh
- Quê quán : Quảng Ngãi
- Địa chỉ thường trú : 683 Hồng Bàng, P.6, Quận 6, TP. Hồ Chí Minh
- Điện thoại liên lạc : 08.3514.7340
- Trình độ văn hoá : 12/12
- Trình độ chuyên môn : Thạc sỹ Quản trị kinh doanh  
Cử nhân Công nghệ Hóa học
- Quá trình công tác :
  - 06/1996 - 03/2000 : Cán bộ kỹ thuật nhuộm Tổng Công ty cổ phần Phong Phú
  - 04/2000 - 09/2000 : Trưởng ngành Nhuộm Tổng Công ty cổ phần Phong Phú
  - 10/2000 - 08/2001 : Chuyên viên Phòng KH-ĐT Tổng Công ty cổ phần Phong

- Phú
- 09/2001 - 02/2003 : Trợ lý Phòng KH-ĐT Tổng Công ty cổ phần Phong Phú,
  - 03/2003 - 05/2003 : Trợ lý Giám đốc Nhà máy Nhuộm Tổng Công ty cổ phần Phong Phú.
  - 06/2003 - 11/2008 : Giám đốc Nhà máy Nhuộm Tổng Công ty cổ phần Phong Phú,
  - 12/2008 - 09/2012 : Ủy viên HĐQT, Phó Tổng Giám đốc Công ty cổ phần Dệt Gia dụng Phong Phú
  - 10/2012 - 04/2013 : Giám đốc Điều hành Tổng Công ty cổ phần Phong Phú,
  - 05/2013 - 12/2013 : Giám đốc Điều hành kiêm Trưởng Phòng Kinh doanh Tiếp thị Tổng Công ty cổ phần Phong Phú,
  - 04/2013 đến nay Ủy viên HĐQT Công ty cổ phần Dệt May Nha Trang  
Ủy viên HĐQT Công ty cổ phần Quốc tế Phong Phú
  - 01/2014 đến nay : Phó Tổng Giám đốc Tổng Công ty cổ phần Phong Phú.
  - Chức vụ hiện nay của tổ chức : Phó Tổng Giám đốc Tổng Công ty cổ phần Phong Phú.  
đăng ký giao dịch
  - Chức vụ đang nắm giữ ở các tổ chức khác : Ủy viên HĐQT: Công ty cổ phần Dệt May Nha Trang,  
Công ty cổ phần Quốc tế Phong Phú.
  - Số CP nắm giữ (thời điểm : 62.850 cổ phiếu (chiếm 0,09% vốn điều lệ)  
27/06/2017):
  - + Đại diện chủ sở hữu : 0 cổ phiếu
  - + Cá nhân sở hữu: : 62.850 cổ phiếu (chiếm 0,09% vốn điều lệ)
  - Tỷ lệ sở hữu của những người liên :  
quan

Họ và tên	Quan hệ	Số lượng cổ phần nắm giữ	% vốn điều lệ
Bà Nguyễn Thị Nguyệt	Vợ	8.375	0.01%

- Hành vi vi phạm pháp luật : Không có
- Lợi ích liên quan tới Công ty : Không có
- Thù lao và các lợi ích khác : Không có
- Các khoản nợ đối với Công ty : Không có

**e. Ông Đinh Hồng Tiến – Giám đốc điều hành**

- **Họ và tên** : **ĐINH HỒNG TIẾN**
- Giới tính : Nam
- Ngày sinh : 17/01/1961
- Số CMND : 011712237 do Công an Hà Nội cấp ngày 02/03/1998
- Quốc tịch : Việt Nam
- Dân tộc : Kinh
- Quê quán : Hà Nội



- Địa chỉ thường trú : P7A-B4 Tập thể Đại học văn hóa – Phường Ô Chợ Dừa, Quận Đống Đa, Hà Nội
- Điện thoại liên lạc : 08.3514.7340
- Trình độ văn hoá : 12/12
- Trình độ chuyên môn : Cử nhân Kinh tế
- Quá trình công tác :
  - 1987 – 1994 : Nhân viên Phòng Kinh doanh Nhà máy Chỉ khâu Hà Nội
  - 1995 – 1996 : Nhân viên Phòng Kế toán Nhà máy Chỉ khâu Hà Nội
  - 1997 – 2001 : Kế toán trưởng Nhà máy Chỉ khâu Hà Nội
  - 2002 – 2005 : Phó Giám đốc Nhà máy Chỉ khâu Hà Nội
  - 2006 – 2010 : Giám đốc Chi nhánh Hà Nội Tổng Công ty Phong Phú.
  - 2011 đến nay : Giám đốc điều hành Tổng Công ty cổ phần Phong Phú, Giám đốc Chi nhánh Tổng Công ty cổ phần Phong Phú tại Hà Nội.
- Chức vụ hiện nay của tổ chức : Giám đốc điều hành Tổng Công ty cổ phần Phong Phú, Giám đốc Chi nhánh Tổng Công ty cổ phần Phong Phú tại Hà Nội.
- Chức vụ đang nắm giữ ở các tổ chức khác : Không có
- Số CP nắm giữ (thời điểm : 27/06/2017): 6.168 cổ phiếu (chiếm 0,01% vốn điều lệ)
  - + Đại diện chủ sở hữu : 0 cổ phiếu
  - + Cá nhân sở hữu: : 6.168 cổ phiếu (chiếm 0,01% vốn điều lệ)
- Tỷ lệ sở hữu của những người liên quan : Không có
- Hành vi vi phạm pháp luật : Không có
- Lợi ích liên quan tới Công ty : Không có
- Thù lao và các lợi ích khác : Không có
- Các khoản nợ đối với Công ty : Không có

**f. Ông Lý Anh Tài – Giám đốc điều hành**

- **Họ và tên** : **LÝ ANH TÀI**
- Giới tính : Nam
- Ngày sinh : 06/02/1971
- Số CMND : 022441449 do Công an TPHCM cấp ngày 29/04/2004
- Quốc tịch : Việt Nam
- Dân tộc : Kinh
- Quê quán : Quảng Nam
- Địa chỉ thường trú : 163/21, Xô Viết Nghệ Tĩnh, P.17, Bình Thạnh, TP. Hồ

- Chí Minh
- Điện thoại liên lạc : 08.3514.7340
  - Trình độ văn hoá : 12/12
  - Trình độ chuyên môn : Thạc sĩ Quản trị kinh doanh,  
Kỹ sư Cơ khí Chế tạo máy
  - Quá trình công tác :
    - 01/08/1996 - 31/07/2001 : Cán bộ kỹ thuật Nhà máy Sợi Công ty Dệt Phong Phú
    - 01/08/2001 - 31/08/2002 : Trợ lý Giám đốc Nhà máy Sợi Công ty Dệt Phong Phú
    - 01/09/2002 - 31/07/2004 : Phó Giám đốc NM SCM Công ty Dệt Phong Phú
    - 01/08/2004 - 31/12/2008 : Phó Phòng Kỹ thuật đầu tư Tổng Công ty cổ phần Phong Phú
    - 01/01/2009 - 30/11/2009 : Phó Ban Dệt May Tổng Công ty cổ phần Phong Phú
    - 01/12/2009 - 11/12/2013 : Phó Tổng Giám đốc Công ty TNHH MTV Sợi chỉ may Phong Phú
    - 12/12/2013 - 31/12/2013 : Tổng Giám đốc Công ty TNHH MTV Sợi chỉ may Phong Phú
    - 01/01/2014 đến nay : Giám đốc điều hành Tổng Công ty cổ phần Phong Phú
  - Chức vụ hiện nay của tổ chức : Giám đốc điều hành Tổng Công ty cổ phần Phong Phú  
đăng ký giao dịch
  - Chức vụ đang nắm giữ ở các tổ chức khác : Không có
  - Số CP nắm giữ (thời điểm 27/06/2017):
    - + Đại diện chủ sở hữu : 0 cổ phiếu
    - + Cá nhân sở hữu: : 12.507 cổ phiếu (chiếm 0,02% vốn điều lệ)
  - Tỷ lệ sở hữu của những người liên quan :

Họ và tên	Quan hệ	Số lượng cổ phần nắm giữ	% vốn điều lệ
Bà Vũ Thị Thanh Dung	Vợ	17.542	0.02%
Bà Lý Thị Thu Hường	Em	3.000	0.004%

- Hành vi vi phạm pháp luật : Không có
- Lợi ích liên quan tới Công ty : Không có
- Thù lao và các lợi ích khác : Không có
- Các khoản nợ đối với Công ty : Không có

**g. Bà Lê Thị Ánh Ngọc – Giám đốc điều hành**

- **Họ và tên** : **LÊ THỊ ÁNH NGỌC**
- Giới tính : Nữ
- Ngày sinh : 23/3/1973

**BẢN TÓM TẮT THÔNG TIN**

- Số CMND : 013110716 do Công an Hà Nội cấp ngày 15/9/2011
- Quốc tịch : Việt Nam
- Dân tộc : Kinh
- Quê quán : Hà Nội
- Địa chỉ thường trú : Số 5 Ngõ 49 Vạn Bảo, Liễu Giai, Ba Đình, Hà Nội
- Điện thoại liên lạc : 08.3514.7340
- Trình độ văn hoá : 12/12
- Trình độ chuyên môn : Cử nhân Quản trị kinh doanh,  
Cử nhân tiếng Anh
- Quá trình công tác :
  - 1994 - 1998 : Chuyên viên Thương mại Công ty Dịch vụ bay Miền Nam – Sân Bay Vũng Tàu
  - 1998 - 2007 : Chuyên viên tổng hợp và đào tạo, trợ lý Giám đốc, Trưởng phòng phát triển bán và đào tạo đại lý Công ty hàng không cổ phần Jestar-Pacific Airlines.
  - 9/2008 - 10/2008 : Trưởng ban hành chính và truyền thông Công ty Chứng khoán Kim Eng.
  - 10/2008 - 04/2009 : Trưởng phòng bán lẻ Công ty cổ phần Vàng bạc đá quý và đầu tư thương mại DOJI (Siêu thị Rupy – Plaza).
  - 04/2009 - 08/2010 : Phó ban Kinh doanh Bất động sản kiêm Giám đốc sàn Tập đoàn Nam Cường.
  - 08/2010 - 08/2011 : Phó ban Kinh doanh Bất động sản kiêm Giám đốc Sàn Giao dịch Bất động sản Vincom
  - 08/2011 – 12/2012 : Trưởng ban Tiếp nhận và bàn giao Bất động sản kiêm Phó ban Kinh doanh Bất động sản
  - 12/2012 - 12/2013 : Phó Tổng Giám đốc Công ty TNHH MTV Bất động sản Phong Phú
  - 10/2013 đến nay : Giám đốc Điều hành Công ty CP Đầu tư Phát triển Phong Phú
  - 01/01/2014 đến nay : Giám đốc Điều hành Tổng Công ty cổ phần Phong Phú
  - 04/2014 đến nay : Tổng Giám đốc Công ty cổ phần Phát triển nhà Phong Phú-Deawon- Thủ Đức
  - 09/2014 đến nay : Chủ tịch Hội đồng quản trị Công ty cổ phần Dệt Đông Nam
- Chức vụ hiện nay của tổ chức : Giám đốc điều hành Tổng Công ty cổ phần Phong Phú đăng ký giao dịch
- Chức vụ đang nắm giữ ở các tổ chức khác : Chủ tịch Hội đồng quản trị Công ty cổ phần Dệt Đông Nam  
Tổng Giám đốc Công ty cổ phần Phát triển nhà Phong Phú-Deawon- Thủ Đức, Giám đốc Điều hành Công ty CP Đầu tư Phát triển Phong Phú
- Số CP nắm giữ (thời điểm: 27/06/2017): 0 cổ phiếu

- + Đại diện chủ sở hữu : 0 cổ phiếu
- + Cá nhân sở hữu: : 0 cổ phiếu
- Tỷ lệ sở hữu của những người liên quan: Không có
- Hành vi vi phạm pháp luật : Không có
- Lợi ích liên quan tới Công ty : Không có
- Thù lao và các lợi ích khác : Không có
- Các khoản nợ đối với Công ty : Không có

**h. Ông Nguyễn Văn Nhiệm – Giám đốc điều hành**

- **Họ và tên** : **NGUYỄN VĂN NHIỆM**
- Giới tính : Nam
- Ngày sinh : 15/10/1968
- Số CMND : 023340620 do Công an TPHCM cấp ngày 08/04/2009
- Quốc tịch : Việt Nam
- Dân tộc : Kinh
- Quê quán : Long An
- Địa chỉ thường trú : 52/5 đường 265 Hiệp Phú, Quận 9, TP. Hồ Chí Minh
- Điện thoại liên lạc : 08.3514.7340
- Trình độ văn hoá : 12/12
- Trình độ chuyên môn : Cử nhân Quản trị kinh doanh  
Cao Đẳng công nghệ Dệt
- Quá trình công tác :
  - 07/1989 - 1995 : Nhân viên bảo trì Nhà máy Dệt Phong Phú.
  - 1996 - 1998 : Tổ trưởng tổ Bảo trì Công ty Dệt Phong Phú,
  - 1999 - 2003 : Trưởng vùng I Công ty Dệt Phong Phú,
  - 2004 - 2005 : Trưởng ngành sản xuất Công ty Dệt Phong Phú,
  - 2006 : Phụ trách Phòng Kinh doanh Công ty Dệt Phong Phú
  - 2007 - 2011 : Trưởng Phòng Kinh doanh - Xuất nhập khẩu Công ty CP Dệt Gia dụng Phong Phú,
  - 2012 – 05/2013 : Phó Tổng Giám đốc Công ty CP Dệt Gia dụng Phong Phú,
  - 06/2013 – 02/2015 : Tổng Giám đốc Công ty CP Dệt Gia dụng Phong Phú
  - 02/2015 – 09/2015 : Giám đốc điều hành hệ thống sản xuất gia dụng Tổng Công ty cổ phần Phong Phú.
  - 10/2015 đến nay : Giám đốc điều hành Tổng Công ty cổ phần Phong Phú.
  - 08/2014 đến nay : Ủy viên HĐQT Công ty CP Dệt may Quảng Phú
  - 01/2015 đến nay : Ủy viên HĐQT Công ty TNHH Linen Supply

## BẢN TÓM TẮT THÔNG TIN

- Chức vụ hiện nay của tổ chức : Giám đốc điều hành Tổng Công ty cổ phần Phong Phú. đăng ký giao dịch
- Chức vụ đang nắm giữ ở các : Ủy viên HĐQT Công ty TNHH Linen Supply, Công ty CP Dệt tổ chức khác may Quảng Phú.
- Số CP nắm giữ (thời điểm : 20.000 cổ phiếu (chiếm 0,03% vốn điều lệ) 27/06/2017):
  - + Đại diện chủ sở hữu : 0 cổ phiếu
  - + Cá nhân sở hữu: : 20.000 cổ phiếu (chiếm 0,03% vốn điều lệ)
- Tỷ lệ sở hữu của những người : liên quan

Họ và tên	Quan hệ	Số lượng cổ phần nắm giữ	% vốn điều lệ
Bà Vũ Thị Liên	Vợ	7.995	0.01%

- Hành vi vi phạm pháp luật : Không có
- Lợi ích liên quan tới Công ty : Không có
- Thù lao và các lợi ích khác : Không có
- Các khoản nợ đối với Công ty : Không có

### i. Ông Võ Đình Hùng – Giám đốc điều hành

- **Họ và tên** : **VÕ ĐÌNH HÙNG**
- Giới tính : Nam
- Ngày sinh : 06/6/1960
- Số CMND : 225081325 do Công an Khánh Hòa cấp ngày 16/4/2011
- Quốc tịch : Việt Nam
- Dân tộc : Kinh
- Quê quán : Tỉnh Khánh Hòa
- Địa chỉ thường trú : 57 – Củ Chi, Phường Vĩnh Hải, TP Nha Trang, Tỉnh Khánh Hòa
- Điện thoại liên lạc : 08.3514.7340
- Trình độ văn hoá : 12/12
- Trình độ chuyên môn : Cử nhân kinh tế  
Cử nhân Công nghệ thông tin
- Quá trình công tác :
  - 1983-1992 : Tổ trưởng thống kê Nhà máy sợi Nha Trang
  - 1992 - 1995 : Phó chánh văn phòng Nhà máy sợi Nha Trang
  - 1995 - 1997 : Phó phòng TCKT Công ty Dệt Nha Trang
  - 1997-1998 : Trưởng phòng TCKT Công ty Dệt Nha Trang
  - 1998 -2006 : Trợ lý Tổng giám đốc Công ty Dệt Nha Trang
  - 2006-2011 : Kế toán trưởng Công ty CP Dệt May Nha Trang

**BẢN TÓM TẮT THÔNG TIN**

- 2011-2014 : Phó Tổng Giám đốc Công ty CP Dệt May Nha Trang
- 09/6/2014 đến nay : Tổng Giám đốc Công ty CP Dệt May Nha Trang.
- 10/2015 – đến nay : Giám đốc điều hành Tổng Công ty cổ phần Phong Phú.
- Chức vụ hiện nay của tổ chức : Giám đốc điều hành Tổng Công ty cổ phần Phong Phú. đăng ký giao dịch
- Chức vụ đang nắm giữ ở các tổ chức khác : Tổng Giám đốc Công ty CP Dệt May Nha Trang.
- Số CP nắm giữ (thời điểm : 27/06/2017):
  - + Đại diện chủ sở hữu : 0 cổ phiếu
  - + Cá nhân sở hữu: : 2.467 cổ phiếu (chiếm 0,003% vốn điều lệ)
- Tỷ lệ sở hữu của những người liên quan : Không có
- Hành vi vi phạm pháp luật : Không có
- Lợi ích liên quan tới Công ty : Không có
- Thù lao và các lợi ích khác : Không có
- Các khoản nợ đối với Công ty : Không có

**j. Bà Trương Thị Ngọc Phượng – Giám đốc Tài chính**

- **Họ và tên** : **TRƯƠNG THỊ NGỌC PHƯỢNG**
- Giới tính : Nữ
- Ngày sinh : 23/02/1975
- Số CMND : 023160084 do Công an TPHCM cấp ngày 17/11/2006
- Quốc tịch : Việt Nam
- Dân tộc : Kinh
- Quê quán : Hà Nam
- Địa chỉ thường trú : 29/7 Đường 5, KP2, Phường Tăng Nhơn Phú B, Quận 9, TP. Hồ Chí Minh
- Điện thoại liên lạc : 08.3514.7340
- Trình độ văn hoá : 12/12
- Trình độ chuyên môn : Thạc sỹ Quản trị kinh doanh  
Cử nhân Tài chính Doanh nghiệp
- Quá trình công tác :
  - 10/1996 - 07/2006 : Nhân viên Phòng Tài chính - Kế toán Tổng Công ty cổ phần Phong Phú
  - 08/2006 - 12/2006 : Trợ lý Kế toán trưởng Tổng Công ty cổ phần Phong Phú
  - 01/2007 - 06/2008 : Phó Phòng Tài chính - Kế toán Tổng Công ty cổ phần Phong Phú

- 07/2008 - 01/2009 : Phó Ban Tài chính - Kế toán Tổng Công ty cổ phần Phong Phú
- 02/2009 - 02/2016 : Kế toán trưởng kiêm Trưởng phòng Tài chính - Kế toán Tổng Công ty cổ phần Phong Phú.
- 07/2008 đến nay : Trưởng Ban kiểm soát Công ty CP Quốc tế Phong Phú
- 01/2015 đến nay : Ủy viên HĐQT, TGD Công ty TNHH Linen Supply
- 02/2016 đến nay : Giám đốc Tài chính Tổng Công ty cổ phần Phong Phú.
- Chức vụ hiện nay của tổ chức : Giám đốc Tài chính Tổng Công ty cổ phần Phong Phú. đăng ký giao dịch
- Chức vụ đang nắm giữ ở các tổ chức khác : Ủy viên HĐQT, TGD Công ty TNHH Linen Supply  
Trưởng Ban kiểm soát Công ty CP Quốc tế Phong Phú
- Số CP nắm giữ (thời điểm : 27/06/2017): 74.665 cổ phiếu (chiếm 0,10% vốn điều lệ)
- + Đại diện chủ sở hữu : 0 cổ phiếu
- + Cá nhân sở hữu: : 74.665 cổ phiếu (chiếm 0,10% vốn điều lệ)
- Tỷ lệ sở hữu của những người liên quan :

Họ và tên	Quan hệ	Số lượng cổ phần nắm giữ	% vốn điều lệ
Ông Phạm Xuân Thực	Chồng	60.352	0.08%

- Hành vi vi phạm pháp luật : Không có
- Lợi ích liên quan tới Công ty : Không có
- Thù lao và các lợi ích khác : Không có
- Các khoản nợ đối với Công ty : Không có

**k. Ông Đặng Thanh Phước – Kế toán trưởng**

- **Họ và tên** : **ĐẶNG THANH PHƯỚC**
- Giới tính : Nam
- Ngày sinh : 20/08/1974
- Số CMND : 022952737 do Công an TPHCM cấp ngày 23/05/2006
- Quốc tịch : Việt Nam
- Dân tộc : Kinh
- Quê quán : Thái Bình
- Địa chỉ thường trú : 08 Đường 21, KP2, Bình Trưng Đông, Quận 2, Tp.HCM
- Điện thoại liên lạc : 08.3514.7340
- Trình độ văn hoá : 12/12
- Trình độ chuyên môn : Thạc Sĩ Kế Toán  
Cử nhân Kinh tế
- Quá trình công tác :

## BẢN TÓM TẮT THÔNG TIN

- 04/1998 - 01/2007 : Nhân viên Phòng Tài chính - Kế toán Tổng Công ty cổ phần Phong Phú
- 01/2007 - 05/2009 : Trợ lý Kế toán trưởng Tổng Công ty cổ phần Phong Phú
- 05/2009 - 10/2012 : Kế toán trưởng Công ty cổ phần Dệt Gia dụng Phong Phú
- 10/2012 - 06/2013 : Phó Tổng Giám đốc Công ty cổ phần Dệt Gia dụng Phong Phú
- 06/2013 – 09/2015 : Trưởng Ban QLSX Gia dụng kiêm Phó Trưởng phòng Tài chính - Kế toán Tổng Công ty CP Phong Phú.
- 10/2015 – 02/2016 : Trợ lý Giám đốc kinh doanh Tổng Công ty cổ phần Phong Phú.
- 09/2011 đến nay : Ủy viên HĐQT Công ty CP Dệt May Quảng Phú
- 02/2016 đến nay : Kế toán trưởng Tổng Công ty cổ phần Phong Phú.
- 05/2017 đến nay : Ủy viên HĐQT Công ty CP Dệt May Gia đình - Phong Phú
- Chức vụ hiện nay của tổ chức : Kế toán trưởng Tổng Công ty cổ phần Phong Phú.  
đăng ký giao dịch
- Chức vụ đang nắm giữ ở các tổ chức khác : Ủy viên HĐQT Công ty CP Dệt May Gia đình - Phong Phú  
Ủy viên HĐQT Công ty CP Dệt May Quảng Phú
- Số CP nắm giữ (thời điểm : 19.696 cổ phiếu (chiếm 0,10% vốn điều lệ)  
27/06/2017):
- + Đại diện chủ sở hữu : 0 cổ phiếu
- + Cá nhân sở hữu: : 19.696 cổ phiếu (chiếm 0,10% vốn điều lệ)
- Tỷ lệ sở hữu của những người liên quan :

Họ và tên	Quan hệ	Số lượng cổ phần nắm giữ	% vốn điều lệ
Bà Vũ Thị Thùy Linh	Vợ	2.500	0.003%

- Hành vi vi phạm pháp luật : Không có
- Lợi ích liên quan tới Công ty : Không có
- Thù lao và các lợi ích khác : Không có
- Các khoản nợ đối với Công ty : Không có

#### 4. Kế hoạch tăng cường quản trị công ty

Tổng Công ty Cổ phần Phong Phú sẽ áp dụng và tuân thủ các quy định về quản trị Công ty đại chúng ban hành tại Nghị định số 71/2017/NĐ-CP ngày 06/06/2017 có hiệu lực thi hành từ ngày 01/08/2017 Hướng dẫn về quản trị Công ty áp dụng đối với công ty đại chúng.

Công ty tiến hành xây dựng và hoàn chỉnh các quy chế quản trị Công ty quy định theo hướng dẫn tại Nghị định 71/2017/NĐ-CP:

- Đại hội đồng cổ đông
- Hội đồng quản trị



## **BẢN TÓM TẮT THÔNG TIN**

---

- Ban kiểm soát
- Giao dịch với người có liên quan
- Báo cáo và công bố thông tin

Hội đồng quản trị của Tổng Công ty hiện tại gồm 05 thành viên. Tối thiểu 1/3 tổng số thành viên Hội đồng quản trị là thành viên không điều hành. Cuộc họp của Hội đồng quản trị diễn ra nhằm quyết định chiến lược phát triển, kế hoạch sản xuất kinh doanh, kế hoạch đầu tư, kế hoạch tài chính, chính sách chi trả cổ tức và các vấn đề quan trọng khác của Tổng Công ty. Định kỳ hàng quý Hội đồng quản trị tiến hành họp để đánh giá kết quả hoạt động kinh doanh, thảo luận và quyết định các vấn đề quan trọng thuộc thẩm quyền của Hội đồng quản trị. Trước khi cuộc họp diễn ra, Hội đồng quản trị sẽ nhận được báo cáo bằng văn bản về kết quả hoạt động sản xuất kinh doanh, các vấn đề quan trọng cần xin ý kiến của Hội đồng quản trị.

Ban Tổng giám đốc chuẩn bị các thông tin báo cáo kịp thời, chính xác để cuộc họp diễn ra thuận lợi. Ban giám đốc chịu trách nhiệm triển khai và quán triệt tinh thần Nghị quyết của Hội đồng quản trị. Ban Tổng giám đốc Tổng Công ty hiện nay gồm các thành viên như sau: Tổng giám đốc, 03 Phó Tổng giám đốc, 05 Giám đốc điều hành. Nhiệm vụ và quyền hạn của Ban tổng giám đốc được phân công rõ ràng.

Ban kiểm soát của Tổng Công ty hiện tại gồm 03 thành viên, 01 trưởng ban và 02 ủy viên, Ban kiểm soát thực hiện giám sát Hội đồng quản trị, Ban Tổng giám đốc trong việc quản lý và điều hành Tổng Công ty. Thẩm định báo cáo tài chính, báo cáo tình hình hoạt động kinh doanh hàng năm của Tổng Công ty và báo cáo đánh giá công tác quản lý của Hội đồng quản trị lên Đại hội đồng cổ đông tại cuộc họp thường niên. Ban kiểm soát có quyền sử dụng tư vấn độc lập để thực hiện các nhiệm vụ được giao.

Ngoài hệ thống quản trị như nói trên, Tổng Công ty còn thành lập Phòng Kiểm soát nội bộ có chức năng nhiệm vụ như sau: Quản trị, phòng ngừa rủi ro mọi hoạt động của Tổng Công ty và các Công ty con như: Hệ thống đầu tư, sản xuất, kinh doanh, tài chính, nhân sự... Kiểm tra, thẩm định và đánh giá tính đúng đắn, trung thực của các số liệu tài chính và thông tin đã được công bố liên quan đến tình hình tài chính và hoạt động sản xuất kinh doanh. Đánh giá tính hiệu lực và hiệu quả của hệ thống kiểm soát nội bộ, để đảm bảo tính tuân thủ, an toàn và hiệu quả trong hoạt động sản xuất kinh doanh cũng như những rủi ro tiềm ẩn trong mọi hoạt động của Tổng Công ty và các công ty con.

## **IV. PHỤ LỤC**

- 1. Phụ lục I** : Bản sao hợp lệ Giấy chứng nhận đăng ký kinh doanh;
- 2. Phụ lục II** : BCTC kiểm toán năm 2016 (Tổng hợp và hợp nhất);  
BCTC Quý 01 năm 2017 (Tổng hợp và hợp nhất).

Tp. Hồ Chí Minh, ngày 7 tháng 8 năm 2017

ĐẠI DIỆN TỔ CHỨC ĐĂNG KÝ GIAO DỊCH  
TỔNG CÔNG TY CỔ PHẦN PHONG PHÚ  
NGƯỜI ĐẠI DIỆN PHÁP LUẬT - TỔNG GIÁM ĐỐC *hư*



Phạm Xuân Trinh

ĐẠI DIỆN TỔ CHỨC TƯ VẤN  
CÔNG TY CỔ PHẦN CHỨNG KHOÁN TÂN VIỆT  
TUQ. TỔNG GIÁM ĐỐC  
GIÁM ĐỐC TƯ VẤN



Trần Xuân Nam

